

Dům seniorů POHODA, o.p.s.

# Výroční zpráva o činnosti a hospodaření za rok 2012



„Mladí žije sněním, stáří vzpomínkami.“  
(židovské přísloví)

V Orlové-Lutyni dne 10. 5. 2013

## Úvodní informace

### Identifikační údaje

Název: Dům seniorů POHODA, o.p.s.  
Právní forma: obecně prospěšná společnost  
Adresa sídla: Mládí 725, Orlová-Lutyně, 735 14  
Telefon: 596 511 071  
Webové stránky: [www.pohoda-orlova.cz](http://www.pohoda-orlova.cz)  
E-mail: pohoda.orlova@seznam.cz  
IČ: 25852051  
DIČ: CZ25852051  
Druh reg. služby: Domov pro seniory  
Identifikátor služby: 3388167  
Cílová skupina: senioři  
Kapacita zařízení: 31  
Registrace pro ošetř. a rehab. péči 87173000

### Informace o změnách zakládací smlouvy o.p.s. v průběhu r. 2012

Dne 31.10.2012 schválilo Zastupitelstvo města Orlová (č. usnesení: 324/14) dodatek č. 2 k zakládací smlouvě, současně s ním bylo schváleno úplné znění zakládací smlouvy. O.p.s. zveřejnila aktuální dokumenty založením do sbírky listin.

### Statutární orgán

Ředitelka: Bc. Naděžda Kubalová

### Správní a kontrolní orgány organizace

#### Správní rada:

Předsedkyně: Mgr. Dagmar Klimecká  
Členka správní rady jmenovaná Radou města Orlová  
Starobní důchodce

Místopředsedkyně: Ing. Miroslava Šromková  
Zaměstnání: ředitelka, Obchodní akademie, Orlová, p.o.

Členka: Mgr. Zdeňka Kucherková  
Zaměstnání: pedagog, Obchodní akademie, Orlová, p.o.

Zasedání správní rady se v roce 2012 uskutečnilo 2 x.

## Dozorčí rada:

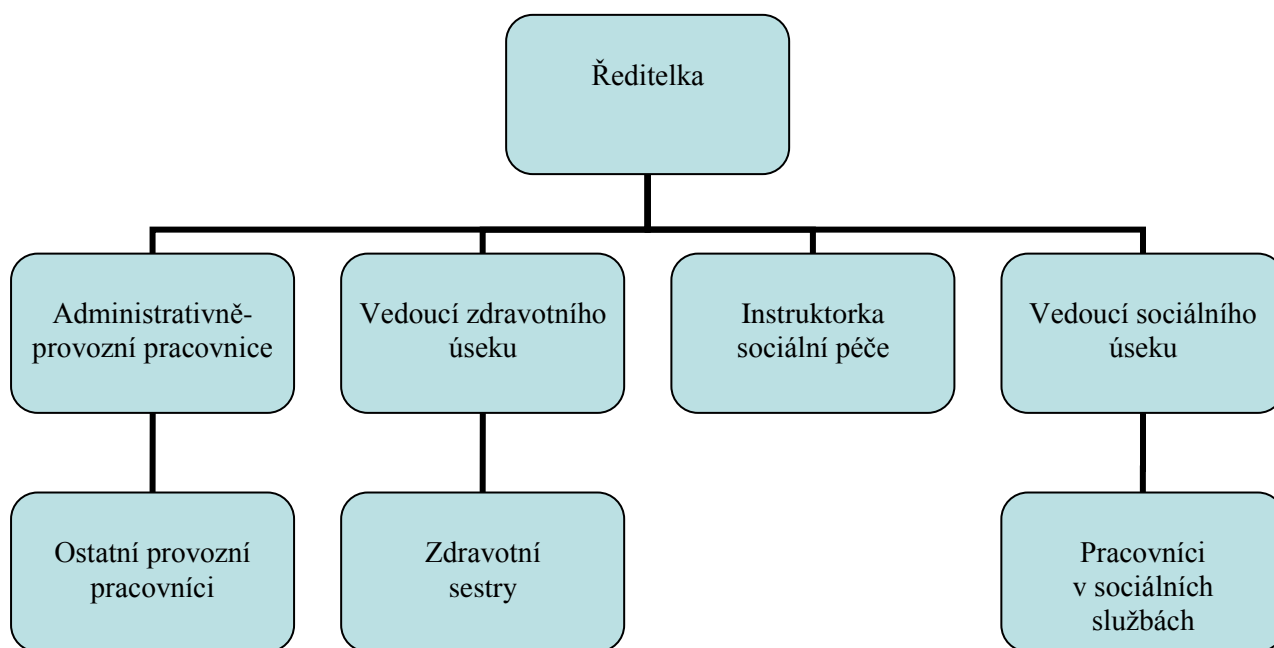
Předseda: Ing. Rostislav Šárek  
Zaměstnání: pracovník pobočky ČNB pro dohled nad finančním trhem

Místopředsedkyně: Marie Pustelníková  
Členka dozorčí rady jmenovaná Radou Města Orlová  
Starobní důchodce

Členka: MUDr. Eva Bobáková  
Starobní důchodce

Zasedání dozorčí rady se v roce 2012 uskutečnilo 2 x.

## Organizační struktura organizace



\* Kategorie „Ostatní provozní pracovníci“ zahrnuje:

- řidič-údržbář,
- uklízečky,
- kuchařka,
- prádlena.

# ČÁST A)

## Výroční zpráva o činnosti organizace

### a) Úvod

Obecně prospěšná společnost byla zapsána do rejstříku obecně prospěšných společností, vedeného Krajským soudem v Ostravě, dne 18.02.2000 v oddíle O, vložce 110.

**Dům seniorů POHODA, o.p.s. je nestátní nezisková organizace poskytující sociální a ošetřovatelskou péči cílové skupině, kterou tvoří obyvatelé města Orlová starší 65 let, jež mají sníženou soběstačnost zejména z důvodu věku, zdravotního a sociálního stavu, a jejichž situace vyžaduje pravidelnou pomoc či podporu fyzické osoby.**

**Posláním** našeho domova je pomáhat lidem v seniorském věku, kteří se ocitli v nepříznivé sociální situaci tak, aby se dle svých možností začlenili do běžného života komunity ve městě, aby se vyhnuli sociální izolaci a nepřerušovali vztahové vazby s rodinou či přáteli.

Sociální služby jsou poskytovány celoročně a nepřetržitě.

Registrace sociální služby domov pro seniory byla schválena dne 9.7.2007.

### b) Budova, zahrada

Organizace poskytuje sociální služby spojené s bydlením v částečně zrekonstruované pronajaté budově (v majetku Města Orlová). Budova se nachází v okrajové části sídliště a náleží k ní přilehlý zahradní areál. Vnitřní i venkovní prostory jsou řešeny bezbariérově, jedná se o objekt pavilónového typu, který je členěn na 2 části:

- rekonstruovaná část – obytné pokoje uživatelů služeb, pracovny personálu, společenské a sociální místnosti, jídelna, kužárna,
- nerekonstruovaná část – technické a provozní zázemí – přípravná jídelna, sociální zařízení pro personál, sklady, šatna personálu, pohotovostní prádelna.

Objekt domova i zahrada jsou přístupné bezbariérově, zahrada je vybavena a uzpůsobena tak, aby cílové skupině maximálně vyhovovala a sloužila od jara do podzimu k procházkám, k odpočinku, ke konání společenských akcí, pořádaných domovem.

Organizace vyvíjí úsilí ke získání finančních prostředků pro přestavbu 2 přízemních pokojů za účelem možného trvalého umístění zcela imobilních uživatelů, kterých

v domově stále přibývá. Současná vybavenost a dispozice pokojů ne zcela vyhovuje potřebám klientely a také nárokům, které jsou na kvalitu služby kladeny.

### c) Bydlení

Kapacita Domu seniorů POHODA, o.p.s. je **31 lůžek**. V přízemí se nachází 7 jednolůžkových a 3 dvoulůžkové pokoje, všechny s vlastním sociálním zařízením (WC, sprchový kout, umyvadlo) a účelným nábytkem. V prvním patře jsou pokoje členěny do boxů a nachází se zde 6 jednolůžkových a 6 dvoulůžkových pokojů, jež jsou vybaveny základním nábytkem a umyvadlem s toaletní skříňkou. Sociální zařízení v 1. patře je společné. Uživatelé mají možnost dovybavit si pokoje vlastním nábytkem či bytovými doplňky, pokud to dispozice pokoje umožňuje. Všechny pokoje jsou vybaveny signalizačním zařízením.

### d) Uživatelé sociálních služeb

K 31.12.2012 bylo v zařízení umístěno **31** uživatelů sociálních služeb, z toho 3 muži a 28 žen. Průměrná roční využitelnost lůžek dosáhla **99,4 %**.

Roční kapacita:	11346 lůžek
Roční skutečná obsazenost lůžek:	11282 lůžek
Hospitalizace:	238 dnů
Dovolenky:	185 dnů

V průběhu roku 2012 ukončilo pobyt v zařízení v důsledku úmrtí 5 uživatelů, u 1 uživatele došlo ke zlepšení stavu a na vlastní žádost se vrátil do domácího prostředí. Uvolněná místa byla bez prodlení nabízena zájemcům o sociální službu a obsazována, v průběhu sledovaného roku nastoupilo k pobytu 6 uživatelů.

**Průměrný věk uživatelů** sociálních služeb se ve srovnání s r. 2011 nepatrně zvýšil z 83,8 na **83,9 let**.

Věková struktura uživatelů:

Věková kategorie 66 - 75 let:	6 uživatelů
Věková kategorie 76 - 85 let:	10 uživatelů
Věková kategorie 86 - 95 let:	15 uživatelů

Příspěvek na péči pobírá celkem 29 uživatelů, z toho:

▶ příspěvek na péči I. stupně	ve výši 800 Kč	4 osoby
▶ příspěvek na péči II. stupně	ve výši 4000 Kč	10 osob
▶ příspěvek na péči III. stupně	ve výši 8000 Kč	6 osob
▶ příspěvek na péči IV. stupně	ve výši 12000 Kč	9 osob

Různé druhy kompenzačních pomůcek používají všichni uživatelé, z toho:

▶ Invalidní vozík mechanický	20 uživatelů
------------------------------	--------------

▶ Invalidní vozík elektrický	1 uživatel
▶ Vycházková hůl	8 uživatelů
▶ Francouzské hole	3 uživatelé
▶ WC křeslo	12 uživatelů
▶ Antidekubitní matrace	8 uživatelů
▶ Nadstavec na WC	11 uživatelů
▶ Naslouchadlo	2 uživatelé
▶ Sprchovací židle pojízdná	13 uživatelů
▶ Chodítko	6 uživatelů
▶ Mobilní koupací lůžko	14 uživatelů

Pomůcky pro inkontinenci používalo ve sledovaném roce 24 *uživatelů*.

Struktura uživatelů k 31.12.2012 z hlediska mobility:

Trvale upoutání na lůžko:	8 uživatelů
Mobilní s pomocí druhé osoby nebo s využitím pomůcek:	23 uživatelů

V péči o uživatele služeb a při manipulaci s nimi jsou využívány pomůcky jako elektrický zvedák, hydraulická židle, mobilní koupací Arjo lůžko, koupací křeslo Carendo, madla, dvoustupňové schůdky, koupací židle, žebříčky do postelí, glukometr, hrazdičky, protiskluzové podložky, rotana apod. Pro zlepšení kondice uživatelů se využívá rotoped, stepper, pro úlevu od bolestivých stavů bioptronová lampa.

Každý uživatel sociálních služeb má s poskytovatelem písemně uzavřenu Smlouvu o poskytování sociálních služeb. Smlouvu lze písemně oboustranně měnit, doplňovat, ale i vypovědět.

### **Evidence žadatelů o umístění**

Podmínky k umístění uživatelů sociálních služeb do domova jsou stanoveny ve Vnitřním řádu Domu seniorů POHODA, o.p.s., veřejnosti jsou přístupné na webových stránkách zařízení. Zájemci o službu mohou informace získat také telefonicky či při osobní návštěvě, kdy jim umožníme i prohlídku domova.

V případě, že je žádost zaevidována, ve lhůtě do 1 měsíce od podání žádosti provádíme sociální šetření, jehož hlavním cílem je zjistit skutečnou potřebnost a rozsah péče. Výběr uživatelů k přijetí k pobytu provádí sociální pracovníce na základě podkladů, získaných při sociálním šetření, a to ve spolupráci s ředitelkou domova. V průběhu roku 2012 jsme evidovali 26 neuspokojených žádostí o umístění.

Pokud žadatel nesplňuje podmínky přijetí, jsou mu písemně sděleny důvody zamítnutí žádosti.

## e) Rozsah poskytovaných sociálních služeb

(odpovídají výši měsíční úhrady za pobyt a stravu)

### ► bydlení

- částečné zařízení pokojů a společných místností,
- úklid pokojů (mytí oken, údržba záclon, vysávání, vytírání podlah, utírání prachu, úklid skříní, mytí dveří, úklid sociálního zařízení),
- výměna a praní ložního i osobního prádla,
- větrání,
- zalévání květin,

### ► stravování

- 4 x denně (snídaně, oběd, svačina, večeře), z toho 3 x vlastní příprava jídla a výdej, 1 x výdej obědu zhotoveného externí firmou), celodenní pitný režim

### ► zdravotní a ošetrovatelská péče

- **pomoc při zvládnání běžných úkonů péče o vlastní osobu** (pomoc při oblékání a svlékání, pomoc při přesunu na lůžko nebo vozík, pomoc při vstávání z lůžka, uléhání či změny poloh, pomoc při podávání jídla a pití, pomoc při prostorové orientaci a samostatném pohybu),
- **pomoc při osobní hygieně či vytvoření podmínek pro osobní hygienu** (pomoc při úkonech s ní spojených, pomoc při základní péči o vlasy a nehty, pomoc při použití WC),
- **sociálně terapeutické činnosti**, vedoucí k rozvoji nebo udržení osobních a sociálních schopností a dovedností,
- **zdravotní péče** (zajištění a zprostředkování lékařského ošetření, převazy, ošetření dekubitů, zajišťování a podávání léků, ošetrovatelská rehabilitace – polohování, vertikalizace, nácvik chůze),

### ► aktivizační činnosti (skupinové či individuální – dle výběru uživatelů)

- ergoterapeutické,
- arteterapeutické,
- hudebně-pohybová terapie,
- hudební terapie,
- trénink paměti,
- zdravotní tělesná výchova.,
- pomoc při obnovení či upevnění kontaktu s přirozeným sociálním prostředím,
- nácvik a upevňování motorických, psychických a sociálních schopností a dovedností,
- zprostředkování kontaktu se společenským prostředím,

### ► sociální podpora

- pomoc při zprostředkování příspěvků na péči,
- vedení evidence peněžních prostředků,
- poskytování informací zájemcům o službu, sociální šetření,
- základní sociální poradenství,
- pomoc při vyřizování osobních záležitostí,
- pomoc při uplatňování práv a oprávněných zájmů.

1 x měsíčně zprostředkováváme externí pedikérské a kadeřnické služby.

## **f) Fakultativní služby**

V roce 2012 jsme nabídku sociálních služeb rozšířili o služby, které jsou poskytovány nad rámec a nejsou zahrnuty v měsíční úhradě za pobyt. Jedná se **služby fakultativní**, klient se může rozhodnout, zda-li je bude využívat, byly zavedeny a zpoplatněny dle ceníku od 10.9.2012. Každému uživateli je evidováno využití těchto služeb, zúčtování a výběr úhrad je prováděn v hotovosti zpětně na počátku každého nového měsíce.

## **Výsledky práce s uživateli služeb**

**Individuální plánování:** Domov má vypracován v písemné podobě systém individuálního plánování. Účelem individuálního plánování průběhu poskytování služeb je zajistit jejich poskytování v souladu s předem vyjednanými individuálními potřebami a osobním cílem uživatele tak, aby služby přispívaly k řešení jeho nepříznivé životní situace. Cílem individuálního plánování je zachovávat v dohodnuté míře takový způsob života, na jaký byl uživatel zvyklý před přijetím do našeho zařízení.

Každý uživatel má svého klíčového pracovníka, který ve spolupráci s klientem sestaví individuální plán. Ten je průběžně aktualizován a vyhodnocován (čtvrtletně). Klíčoví pracovníci změny aj. zapisují do záznamových listů, které jsou součástí individuálního plánu. Klíčové pracovníky metodicky vede sociální pracovnice.

**Schopnost péče o vlastní osobu:** Dle výsledků Barthelova testu základních všedních činností lze vykázat k 31.12.2012 stav péče o vlastní osobu u 22 uživatelů služeb beze změn, u 8 uživatelů došlo ke zhoršení a u 1 uživatele ke zlepšení.

**Aktivizace:** Uživatelé našich služeb měli možnost během dne vyplňovat volný čas aktivní účastí na různých zájmových skupinových či individuálních činnostech. Jednalo se o činnosti arteterapeutické, ergoterapeutické, taneční terapii, hudební odpoledne, cvičení paměti, zdravotní tělesnou výchovu, společenské hry. Při těchto pravidelných činnostech si uživatelé služeb upevňují a posilují vědomí vlastní hodnoty a důstojnosti. Dochází nejen k navazování kontaktů, zapojení se do skupiny, komunikaci, k průběžnému řešení problémů, k rozvoji jemné motoriky, ale i k celkovému obohacení a rozvoji osobnosti.

## **e) Spolupráce s jinými organizacemi, institucemi a zařízeními**

Stejně jako v předešlých letech se pracovníci domova pro seniory snažili v průběhu r. 2012 umožnit uživatelům sociálních služeb maximálně se zapojovat do aktivního společenského a kulturního života orlovské komunity. Snažíme se být „otevřeným“ domovem a rozvíjíme spolupráci s ostatními sociálními partnery.



## **Propojení mládí a stáří**

Udržujeme kontakty nejen s místními školami a organizacemi pro děti a mládež, mezi dlouhodobé partnery našeho zařízení patří:

- Mateřská škola Radost, s. r. o. (Velikonoce, MDŽ, Den matek, Den seniorů, Karnevalové pásmo, Vánoce),
- Základní škola U Kapličky Orlová (Vánoce),
- Gymnázium Orlová (projekt – Jahodové odpoledne, Korálky sociálních služeb)
- Dům dětí a mládeže Orlová – TK Kmit (projekt – Jahodové odpoledne)
- Hokejový klub Orlová (prezentace nejmladších členů HC – Orlík),
- Dětský domov se školou Těrlicko.

## **Spolupráce s okolními poskytovateli**

Do roku 2012 jsme vstoupili s česko-polským projektem, jehož realizace byla zahájena již v předchozím roce a jehož cílem bylo vzájemné poznání poskytovatelů sociálních služeb v Polsku a ČR na vzdělávacích aktivitách pro zaměstnance a také rozvoj kulturního a společenského života seniorů. Projekt „Ať mluvíme polsky-česky, spolu je nám vždycky hezky“, získal podporu Euroregionů Silesia a Těšínské Slezsko. V rámci něj v roce 2012 proběhly 4 aktivity:

- 02/2012 – Společenské odpoledne ve slezském stylu – realizátor: DPS Gorzyce,
- 03/2012 – Motivačně-integrační soustředění – realizátor: DPS Rybnik,
- 06/2012 – Vzdělávání pracovníků – realizátor: DPS Gorzyce,
- 06/2012 – Svatojánská noc – realizátor: DPS Rybnik.

Projekt byl k 30.6.2012 ukončen, ale partnerství pokračuje a uživatelé se účastnili společných akcí Karibská noc, Vítání léta, Rozloučení s létem, Ondřejovská zábava, Kamenické vinobraní, Česko-polské Vánoce. Partnerské organizace vyvíjí maximální úsilí k tomu, aby výstupy projektu byly co nejdéle zachovány.

Kromě spolupráce v rámci partnerství jsme měli možnost prožít hezké chvíle s přáteli ze Sociálních služeb města Orlová (Zahradní slavnost, Letní párty, Jablkový den), z Domova Vesna Orlová (Zvonečkový ples, Vinobraní) a Domova pro seniory Březiny Petřvald (Noc na Karlštejně, Domovský jarmark, Zimní olympiáda).

## **Spolupráce s místními farnostmi**

Zprostředkováváme uživatelům našich služeb návštěvy evangelického pastora a katolického kněze, kteří domov navštěvují především v předvelikonočním a předvánočním období a poskytují jim duchovní podporu.

## **Členství v profesních organizacích**

Po mnoho let jsme členy **Asociace poskytovatelů sociálních služeb ČR**, což nám přináší nemalý efekt v podobě aktuální informovanosti o dění v sociální oblasti,

účastníme se odborných setkání, konferencí a seminářů, které pořádá asociace pro své členy. Všichni zaměstnanci domova mají k dispozici informace o vývoji v sociálních službách z odborných časopisů Sociální péče a Rezidenční péče.

### **Spolupráce s obcí**

Nadále se rozvíjí spolupráce s jedním ze zakladatelů - **Městem Orlová**, které každoročně přispívá dotacemi na provoz domova. Městský úřad Orlová věnuje pozornost seniorům při oslavě jejich životních jubileí (dárkové poukázky). Spolupracujeme s odborem sociálním a zdravotním při vyřizování příspěvků na péči, opatrovnictví.

**Komunitní plán města:** Vedení domova se aktivně zapojuje do komunitního plánování, pod jeho záštitou proběhly v říjnu 2012 oslavy celostátního Týdne sociálních služeb, který vyhláší každoročně Asociace poskytovatelů sociálních služeb ČR. Setkání začalo průvodem městem, hostující a zároveň cílovou organizací byl náš domov. V prostorách zahrady proběhla prezentace poskytovatelů sociálních služeb, působících na katastru města a nabízejících své služby jednotlivým cílovým skupinám. Primárním cílem setkání bylo zvýšení informovanosti veřejnosti o nabídce sociálních služeb ve městě, druhotným cílem bylo zvýšit povědomí veřejnosti o neutěšené finanční situaci v resortu. Pilotní akce se setkala s úspěchem a plánují se příští ročníky štafetovým způsobem u ostatních poskytovatelů.

#### **Zdravé město Orlová:**

- Běh za zdravím - součástí doprovodného programu byla prezentace všech sociálních služeb města Orlová,
- Květinový den – prodej květin na podporu Ligy proti rakovině.

**Dům kultury města Orlová:** Naši uživatelé měli možnost navštívit koncerty, výstavu „150. let orlovského sijónu“, Velikonoční a Vánoční výstavu. Vedení DKMO informuje pravidelně seniory v domově o dění ve městě prostřednictvím letáků.

### **Spolupráce s firmami a fyzickými osobami v oblasti dárcovství**

Celková výše získaných finančních darů v roce 2012 činila 97 tis. Kč, což je meziroční nárůst o 35 %. Velký podíl na darované částce má Nadace OKD, s jejíž pomocí se nám podařilo obnovit část inventáře domova, ostatní finanční dary jsme získali od fyzických osob.

Velmi si vážíme přízně našich dárců, jejich příspěvky byly smysluplně využity ke zlepšování kvality života uživatelů a podmínek v domově. V souvislosti s projektem Jahodové odpoledne jsme obdrželi drobné věcné dary od místních podnikatelů (Drogerie Žmolil, Klenotnictví Přeliáš, Klenotnictví Durčák, Oční optika Říhová, Cukrárna Magnolie, Květinářství Jana Kušová, Esam) a Města Orlová. Těmito nepeněžními drobnými dary jsme udělali radost v rámci tomboly na akci Jahodové

odpoledne. O podpoře darujících subjektů informujeme širokou občanskou veřejnost na vývěsce ve vestibulu budovy, občasně i v člancích Orlovských novin.

Naše poděkování patří:

Nadaci OKD	65 tis. Kč
p. Vítězslavu Kubátkovi	12 tis. Kč
p. Patriku Zdražilovi	15 tis. Kč
p. Jarmile Fafílkové	5 tis. Kč

### **Spolupráce se zdravotnickými zařízeními**

Naše zařízení nadále spolupracuje dle přání a výběru obyvatel s ordinacemi privátních praktických lékařů (MUDr. Konvičková, MUDr. Haplová, MUDr. Przeczek, MUDr. Kartárik, MUDr. Rzymanová) i odborných ambulancí (např. neurologická – MUDr. Žwak, chirurgická – MUDr. Otaševič, psychiatrická – MUDr. Samson) a to tak, že lékaři mají uživatele vedeny ve své kartotéce a jejich ošetření či vyšetření jsou hrazeny příslušnými zdravotními pojišťovnami. Většina lékařů dochází za svými pacienty do domova. Dále spolupracujeme s Nemocnicí s poliklinikou Karviná, pracoviště Orlová. Akutní i následnou zdravotní péči zajišťují zdravotnická zařízení dle rozhodnutí ošetřujících lékařů.

### **Spolupráce s rodinnými příslušníky obyvatel**

Spolupráce zaměstnanců domova s rodinnými příslušníky uživatelů našich služeb je dlouhodobě hodnocena velmi kladně. Návštěvy mají možnost denního vstupu do zařízení prostřednictvím čipových karet, a to v době od 8,00 do 18,00 hod., po domluvě se službu konajícím personálem kdykoliv. Rodinní příslušníci jsou ochotni pomoci svým blízkým při jednoduchých osobních asistencích, doprovázejí je do kostela, k lékaři, chodí s nimi na procházky. Naprostá většina rodinných příslušníků se zajímá o aktuální dění v domově a snaží se s námi dle možností spolupracovat, o čemž svědčí jejich přítomnost na některých akcích v domově i mimo něj. Rodiny také umožňují svým blízkým pobývat ve vlastních rodinách, někteří uživatelé si však již změnu místa pobytu příliš nepřejí, což je vždy respektováno.

### **Soutěže**

Každoročně se s oblibou senioři zapojují do vyhlášených soutěží. Aktivizační pracovnice nebo sami uživatelé vyhledávají příležitosti k soutěžení. Již tradicí je aktivní účast na Vánoční výstavě v DKMO – O nejkrásnější zvon, a Velikonoční výstavě – O nejhezčí kraslici.

Zapojili jsme se do fotografické soutěže „Přeshraniční spolupráce v objektivu“, kterou pořádal Společný technický sekretariát Olomouc pro realizátory projektů v rámci OP Přeshraniční spolupráce ČR – Polsko 2007-2013.

## f) Prezentace zařízení

- ▶ Ročenka města Orlová 2012,
- ▶ místní tisk – Orlovské noviny,
- ▶ webové stránky – [www.pohoda-orlova.cz](http://www.pohoda-orlova.cz),
- ▶ celoměstská akce poskytovatelů - Korálky sociálních služeb,
- ▶ časopis Sociální služby,
- ▶ webové stránky – [www.znackakvality.info](http://www.znackakvality.info),
- ▶ časopis Horník,
- ▶ tématické výstavy v Domě kultury města Orlová.

Na jaře 2012 se domov zapojil do projektu **Značka kvality v sociálních službách**. Cílem systému hodnocení Značka kvality v sociálních službách je poskytnout seniorům, kteří vstupují do domova pro seniory, ale také jejich rodinným příslušníkům jednoznačnou informaci o tom, jakou kvalitu mohou od života v daném domově očekávat. Jde o jednoduchý systém externí certifikace těchto zařízení, který je založen na tzv. udělování hvězd. Důležitým aspektem je rovněž zvýšení prestiže zařízení sociálních služeb.

Podklady, potřebné ke zhodnocení úrovně poskytované sociální služby, byly předány k prostudování nezávislému odborníkovi před termínem certifikace. Poté proběhla fyzická prohlídka zařízení, rozhovory s uživateli, vedením domova a zaměstnanci. Certifikace byla zakončena vyhodnocením dotazníkového šetření a také pozorováním poskytování sociální služby. Hodnoceny byly jak jednotlivé oblasti samostatně (ubytování, strava, volný čas a kultura, partnerství, péče), tak i celkově, dle závěrečné zprávy byl domov ohodnocen 4 hvězdami z 5 možných. Výsledek certifikace je vhodnou zpětnou vazbou pro management a vypovídá o kvalitě služby. Je prezentován v prostorách domova a také na viditelném místě u vstupu do budovy, má 3-letou platnost s možností obnovy.

## g) Údaje o zaměstnancích

Pracovní tým je stabilizovaný, k 31.12.2012 byl tvořen **19 kmenovými zaměstnanci**. Průměrný evidenční počet zaměstnanců: 19,75.

## h) Vzdělávání zaměstnanců

Na počátku roku předali pracovníci přímé péče sociální pracovníci tematické požadavky na vzdělávání. Sociální pracovnice vyhledávala nabídky ke vzdělávání a podle potřeb zaměstnanců a možností zaměstnavatele zajišťovala odborné vzdělávání v průběhu roku tak, aby byla splněna zákonná povinnost 24 hodin ročně u pracovníků v přímé péči. Zaměstnanci se účastnili celkem **8 vzdělávacích seminářů** a dva zaměstnanci se zúčastnili jednodenní pracovní stáže v Sociálních službách města Orlová. Certifikáty a osvědčení jsou evidovány každému zaměstnanci v jeho vzdělávacím spise. Přehled o realizovaném vzdělávání zaměstnanců – příloha č. 1.

Poznatky ze vzdělávacích akcí, ale i získané samostudiem z odborných knih a časopisů (nakladatelství: Grada, Portál, Anag, časopisy: Sociální péče, Rezidenční péče, Sestra, Zpravodaj AÚSP...) zaměstnanci předávali na pracovních poradách kolegyním a snažili se aplikovat příklady dobré praxe.

### **i) Informační tok**

Předávání důležitých změn a novinek probíhá při každém střídání směn. Další způsob předávání informací je prostřednictvím sešitu vzkazů a nástěnky na sesterně. Pravidelně 1 x měsíčně se konají provozní a klientské porady kolektivu. Se zápisy z porad jsou zaměstnanci písemně seznamováni.

### **j) Činnost kontrolních orgánů, šetření**

V roce 2012 proběhla kontrola **Krajské hygienické stanice Moravskoslezského kraje** se zaměřením na stravovací provoz a hygienu práce.

O průběhu kontroly je sepsán záznam – bez závad, protokol je založen v příslušném spise.

### **k) Grantová politika**

Financování společnosti je zajišťováno vícezdrojově. Vlastními zdroji příjmů jsou úhrady klientů za pobyt a stravu a příjmy z příspěvků na péči, tyto jsou však k zajištění provozu domova nedostatečné. Organizace se aktivně zapojuje do grantové politiky a usiluje tak o získání potřebných finančních prostředků pro zajištění chodu domova i zvyšování kvality služeb. V roce 2012 jsme zpracovali a předložili **celkem 7 projektových žádostí**, z nichž 4 byly podpořeny a realizovány.

#### **Seznam a zaměření předložených projektů**

<b>Poskytovatel:</b>	<b>Město Orlová</b>
Účel:	Úhrada provozních nákladů Domu seniorů POHODA, o.p.s. na rok 2011 (neinvestiční dotace)
<b>Výsledek:</b>	<b>úspěšný</b> – skutečně vyčerpáno <b>230 tis. Kč</b>
<b>Poskytovatel:</b>	<b>Ministerstvo práce a sociálních věcí ČR</b>
<b>Zprostředkovatel:</b>	<b>Moravskoslezský kraj</b>
Účel:	Částečná úhrada mzdových nákladů Domu seniorů POHODA, o.p.s. v roce 2012 (neinvestiční dotace)
<b>Výsledek:</b>	<b>úspěšný</b> – skutečně vyčerpáno <b>1496 tis. Kč</b>

**Poskytovatel:** Nadace ČEZ  
**Účel:** osvětlovací tělesa, čističky vzduchu  
(neinvestiční dotace)  
**Výsledek:** neúspěšný, nerealizováno

**Poskytovatel:** Moravskoslezský kraj  
**Účel:** trénink paměti, reminiscenční terapie, zlepšení kognitivních funkcí  
(neinvestiční dotace)  
**Výsledek:** neúspěšný, nerealizováno

**Poskytovatel:** Město Orlová  
**Účel:** Jahodové odpoledne (akce pro seniory)  
(neinvestiční dotace)  
**Výsledek:** úspěšný – skutečně vyčerpáno 5 tis. Kč

Projekt zahrnoval jednodenní aktivitu pro seniory – setkání zástupců seniorů orlovských poskytovatelů a zástupců partnerských organizací z polského příhraničí, které mělo za cíl posílit partnerství všech organizací, navázané předchozím projektem. Akci organizovali zaměstnanci Domu seniorů POHODA, o.p.s. v prostorách zahrady. Pro účastníky bylo zajištěno občerstvení, kulturní program, soutěže. O akci jsme informovali v Orlovských novinách.

**Poskytovatel:** Arcelor Mittal  
**Účel:** osvětlovací tělesa, čističky vzduchu  
(neinvestiční dotace)  
**Výsledek:** neúspěšný, nerealizováno

**Poskytovatel:** Nadace OKD – finanční dar  
**Účel:** obnova inventáře – elektrické postele, antidekubitní matrace  
(neinvestiční dotace)  
**Výsledek:** úspěšný, skutečně vyčerpáno 65 tis. Kč

Projekt byl pokračováním obnovy inventáře, zahájené v rámci projektové činnosti v r. 2011 z rozpočtu Moravskoslezského kraje. Z prostředků Nadace OKD byly pořízeny 2 postele s elektrickým polohováním a antidekubitními matracemi. Nové postele byly ihned zařazeny do používání a přispívají k většímu komfortu uživatelů a zvýšení soběstačnosti. O akci jsme informovali v časopise Horník a rovněž v Orlovských novinách.

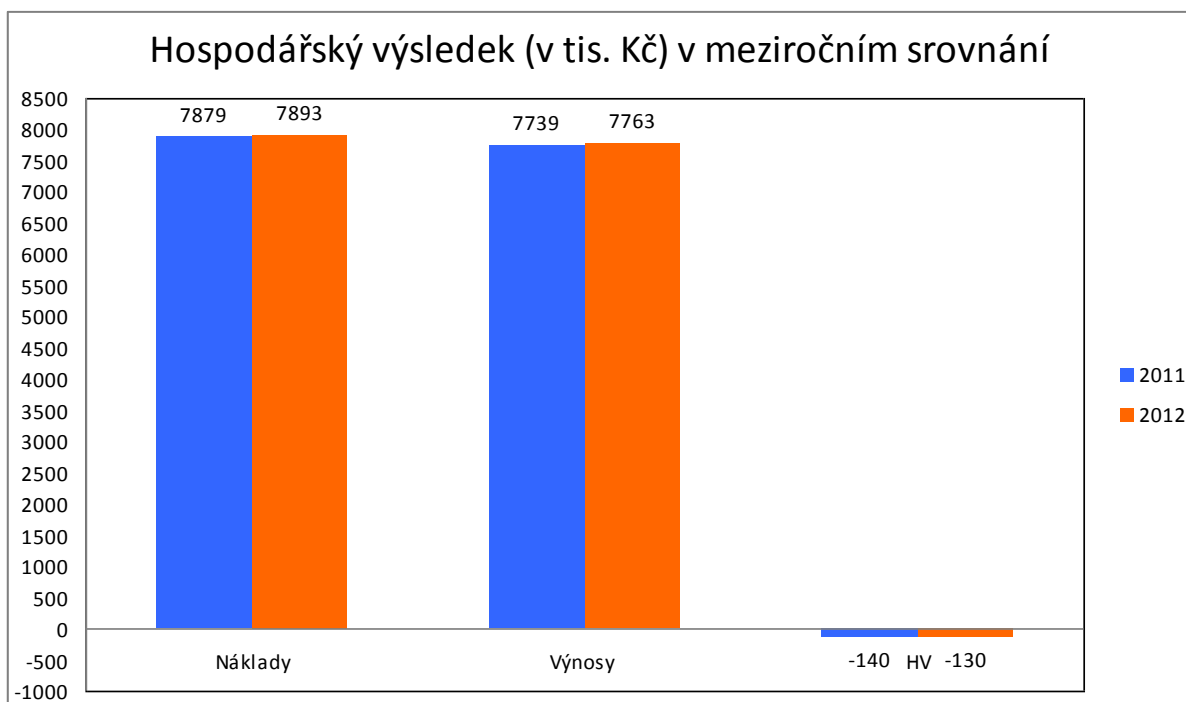
## ČÁST B)

### Výroční zpráva o hospodaření organizace

Dům seniorů POHODA, o.p.s. vykonával v roce 2012 hlavní a hospodářskou činnost, výsledkem hospodaření byla **ztráta před i po zdanění ve výši – 129.815,30 Kč.**

#### Hospodářský výsledek za rok 2012 (v tis. Kč)

<i><b>Ukazatel</b></i>	<i><b>Hlavní činnost</b></i>	<i><b>Hospodářská činnost</b></i>	<i><b>Celkem</b></i>
Náklady	7893	0	7893
Výnosy	7744	19	7763
<b>Hospodářský výsledek:</b>	<b>-149</b>	<b>19</b>	<b>-130</b>



#### Struktura nákladů za rok 2012 (v tis. Kč)

Náklady v níže uvedené tabulce souvisí jen s hlavní činností o.p.s.

<i><b>Druh nákladu</b></i>	<i><b>Částka</b></i>
Spotřeba materiálu	653
Spotřeba energie	162
Spotřeba ostatních nesklad. dodávek (teplo, voda, plyn)	686
Opravy a udržování	55
Cestovné	5
Náklady na reprezentaci	2

Ostatní služby (účetnictví, prádlo, vzdělávání, telekomunikace, revize, poštovné, nájem, strava, DDNM.....)	1047
Mzdové náklady	3735
Zákonné sociální pojištění	1271
Silniční daň	4
Úroky	2
Jiné ostatní náklady	49
Odpisy dlouhodobého hmot. a nehmot. majetku	218
Poskytnuté příspěvky	4
<b>Celkové náklady</b>	<b>7893</b>

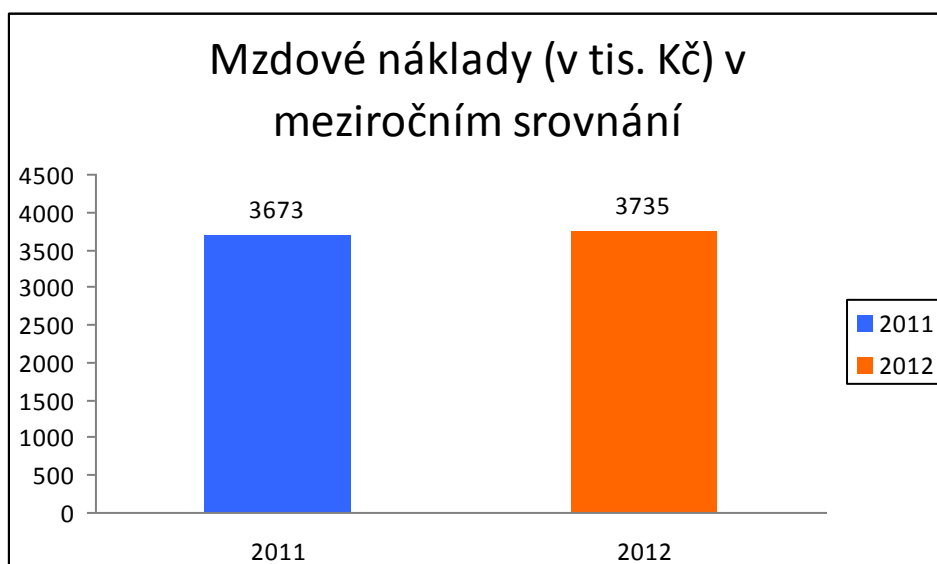
Celkové průměrné neinvestiční náklady na 1 lůžko se ve srovnání s r. 2011 nepatrně snížily:

Údaje z r. 2011:

- ▶ denně: 708,--Kč
- ▶ měsíčně: 21.240,--Kč
- ▶ ročně: 254.880,--Kč

Údaje z r. 2012:

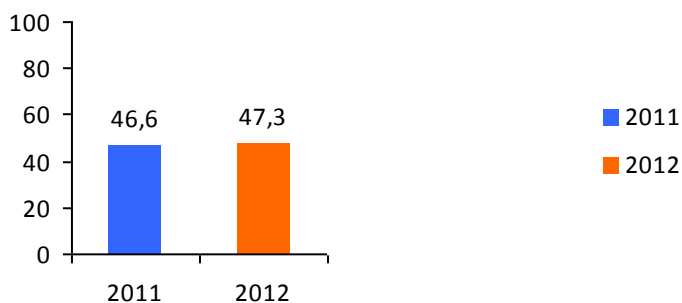
- 696,-- Kč
- 21.228,-- Kč
- 254.613,-- Kč



*Komentář:* Meziroční nárůst mzdových nákladů o 62 tis. Kč způsobilo přechodné navýšení stavu pracovníků v přímé péči v období 1-9/2012. Plánované zástupy při čerpání řádné dovolené v rámci úklidových činností a 1 pracovnice z přímé péče byla přeřazena jako ZTP na pozici pradelny s pracovním úvazkem 0,5. Pro r. 2013 jsme přijali opatření ke snížení počtu zaměstnanců v hlavním pracovním poměru z 19,75 na 18,5. Zároveň jsme si vědomi toho, že s minimálním počtem pracovníků v přímé péči nelze očekávat zvýšení kvality poskytované péče a hrozí pracovní přepětí spojené se syndromem vyhoření.

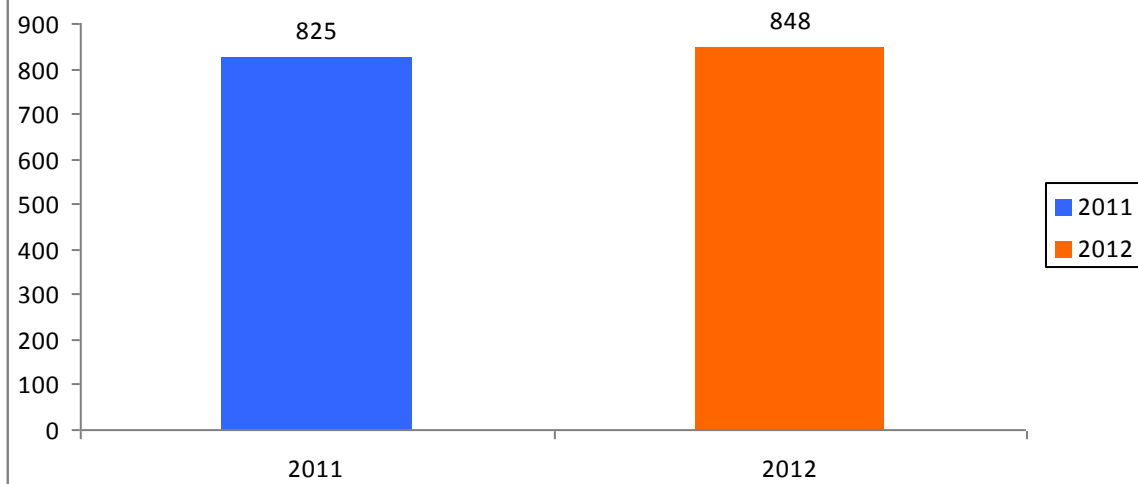


### Podíl mzdových nákladů na celkových nákladech (v %)



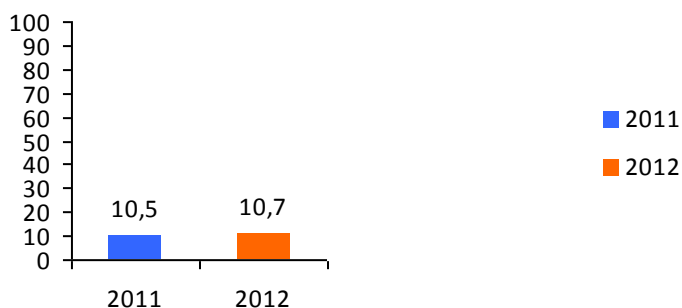
Výše celkových mzdových nákladů na mzdu ředitele v r. 2012: 545.903,-- Kč.

### Režijní náklady (v tis. Kč) v meziročním srovnání



Pozn. Režijní náklady zahrnují spotřebu elektrické energie, spotřebu tepla, vody a zemního plynu.

## Podíl režijních nákladů na celkových nákladech (v %)



### Přehled výnosů za rok 2012 (v tis. Kč)

<b>Druh výnosu</b>	<b>Hlavní činnost</b>	<b>Hospodářská činnost</b>	<b>Celkem</b>
Tržby z prodeje služeb:	5870	5	5875
z toho:			
- za pobyt a stravné	3101	0	3101
- z příspěvků na péči	2166	0	2166
- za zdravotní výkony	246	0	246
- refakturace	346	0	346
- fakultativní služby	11	0	11
- reklama	0	5	5
Zúčtování fondu	46	0	46
Úroky	7	0	7
Tržby z prodeje majetku	0	14	14
Příspěvky, dary	97	0	97
Provozní dotace: z toho:	1724	0	1724
- Město Orlová	230	0	230
- MPSV ČR	1496	0	1496
- Město Orlová	5	0	5
- Euroregion Těšínské Slezsko	-7	0	-7
<b>Celkem</b>	<b>7744</b>	<b>19</b>	<b>7763</b>

Výnosy z hlavní činnosti tvořily:

- úhrady uživatelů za pobyt a stravné ve výši 3.101.236,-- Kč,
- příspěvky na péči ve výši 2.166.006,-- Kč,
- zdravotní výkony ve výši 245.605,-- Kč,
- refakturace ve výši 346.406,10 Kč,
- fakultativní služby ve výši 10.828,-- Kč.

Výnosy z hospodářské činnosti zahrnují:

- výnos za umístění reklamního panelu firmy Meccano, s. r. o. ve výši 5 tis. Kč,
- výnos za odprodej nepotřebného inventáře ve výši 14 tis. Kč.

Podíl úhrad za pobyt a stravu na celkových finančních zdrojích společnosti: 40 %  
 Podíl příspěvků na péči na celkových finančních zdrojích společnosti: 30 %

### Informace o vývoji a stavu fondů k 31.12.2012

Účet 911 – fondy: 54.323,90 Kč (zde je účtováno o technickém zhodnocení budovy - v majetku Města Orlová, realizovaném z dotace Města Orlová v r. 2001- zvuková signalizace. Budovu má o.p.s. v pronájmu a vlastník – Město Orlová, nedalo souhlas s odepisováním).

### Stav pohledávek a závazků k 31.12.2012 (v Kč)

#### Pohledávky:

<b>Stav pohledávek k 31.12.2012</b>	<b>454 619,99</b>
- z toho: pohledávky za odběrateli	227 615,50
poskytnuté provozní zálohy	105 240,--
ostatní pohledávky	84 493,--
náklady příštích období	14 516,49
dohadné účty aktivní	22 755,--

Po lhůtě splatnosti nejsou žádné pohledávky, jedná se o pohledávky krátkodobé.

#### Závazky:

<b>Stav závazků k 31.12.2012</b>	<b>612 485,08</b>
- z toho: dodavatelé	225 937,03
zaměstnanci	287 618,--
daňový závazek	-50 051,--
OSSZ, ZP	161 700,--
dotace	-133 752,34
výdaje příštích období	31 033,39
dohadné účty pasivní	90 000 ,--

Po lhůtě splatnosti nejsou žádné závazky.

Účetní jednotka neměla k 31.12.2012 splatné závazky pojistného na sociálním zabezpečení a příspěvku na státní politiku zaměstnanosti ani veřejného zdravotního pojištění. Účetní jednotka taktéž neměla k 31.12.2012 evidovány daňové nedoplatky u místně příslušných finančních orgánů.

### Stav a struktura majetku k 31.12.2012 (v tis. Kč)

Účet	Aktiva	Stav k 31.12.2012
018	Drobný dlouhod. nehmotný majetek (DDNM)	19
021	Stavby	1051
022	Samost. movité věci a soubory movitých věcí	1667
028	Drobný dlouhodobý hmotný majetek (DDHM)	2778
042	Nedokončený dlouhodobý hmotný majetek	5
078	Oprávký k DDNM	-19
081	Oprávký ke stavbám	-241

082	Oprávky k samost. movitým věcem	-1644
088	Oprávky k DDHM	-2778
112	Materiál na skladě	7
311	Odběratelé	228
314	Poskytnuté provozní zálohy	105
315	Ostatní pohledávky	84
341	Daň z příjmů	78
346	Nároky na dotace a ostatní zúčtování se SR	134
388	Dohadné účty aktivní	23
211	Pokladna	31
221	Bankovní účet	1762
381	Náklady příštích období	14
	<b>Celkem</b>	<b>3304</b>

### Výše úhrad za pobyt v zařízení v roce 2012

Výši úhrad za pobyt a stravu v domově schválila po předchozím návrhu ředitelky správní rada.

Ubytování a celodenní strava: 1-lůžkový pokoj: 370,-- Kč/den  
 Ubytování a celodenní strava: 2-lůžkový pokoj: 272,-- Kč/den

### Závěrečné shrnutí

#### Výrok auditora k účetní závěrce:

Podle zprávy auditora Ing. Víta Kellnera, č. osvědčení KA ČR č. 2156 o zápisu do seznamu auditorů Komory auditorů ČR, **účetní závěrka podává ve všech významných ohledech věrný a poctivý obraz aktiv, pasiv, finanční situace společnosti Dům seniorů POHODA, o.p.s. k 31.12.2012 a nákladů, výnosů a výsledků jejího hospodaření za rok 2012 v souladu s českými účetními předpisy.**

### Výhled do roku 2013

V roce 2013 předpokládáme, že Dům seniorů POHODA, o.p.s. bude opět financován z více zdrojů, a to prostřednictvím plateb uživatelů sociálních služeb, příspěvku na péči, dotace MPSV ČR, Města Orlová i drobných dárců a sponzorů. Rovněž budeme pokračovat ve vyhledávání vhodných grantů v sociální oblasti. Protože se celá ekonomika ČR nachází v recesi, očekáváme, že finanční zdroje pro provoz domova budou i v roce 2013 omezené či nedostatečné a budeme muset nadále přijímat opatření, která zajistí stabilizovaný, ale úsporný chod našeho domova. Dovolujeme si vyslovit víru, že hospodařit budeme s vyrovnaným rozpočtem a podaří se nám udržet dosavadní úroveň poskytovaných služeb.

**Přílohy:**

- 1) Přehled o vzdělávání zaměstnanců
- 2) Obrazový průvodce rokem 2012



.....  
Bc. Naděžda Kubalová  
ředitelka

Příloha č. 1 VZ 2012 : Přehled o vzdělávání

Pracovní pozice	Název školení, kurzu	Počet hodin	Celkem
PSS	Zvláštnosti oš. péče o seniory	4	24
	Školení zaměstnanců o předlékařské první pomoci (SQSS 14)	2	
	Umíme spolu vycházet?	6	
	Role nelék. povolání v léčbě pacientů s onkolog. onemocněním	4	
	Vybrané kapitoly v onkologické péči II.	2	
	Stáž	2	
	Celebrovaskulární on.	4	
PSS	Zvláštnosti oš. péče o seniory	4	24
	Stres	8	
	Školení zaměstnanců o předlékařské první pomoci (SQSS 14)	2	
	Role nelék. povolání v léčbě pacientů s onkolog. onemocněním	4	
	Vybrané kapitoly v onkologické péči II.	2	
	Celebrovaskulární on.	4	
PSS	Život na vozíku	6	12
	Zvláštnosti oš. péče o seniory	4	
	Školení zaměstnanců o předlékařské první pomoci (SQSS 14)	2	
PSS	Zvláštnosti oš. péče o seniory	4	24
	Školení zaměstnanců o předlékařské první pomoci (SQSS 14)	2	
	Stres	8	
	Vybrané kapitoly v péči o pacienty s kardiovask. onemocněním	2	
	Možnosti nelék. profesí v péči o pacienty s kardiovask. on.	4	
	Celebrovaskulární on.	4	
PSS	Zvláštnosti oš. péče o seniory	4	26,5
	Stres	8	
	Školení zaměstnanců o předlékařské první pomoci (SQSS 14)	2	
	Možnosti nelék. profesí v péči o pacienty s kardiovask. on.	4	
	Vybrané kapitoly v péči o pacienty s kardiovask. onemocněním	2	
	Zeptejte se na téma dialyzovaný pacient - specifika seniorů	2,5	
	Celebrovaskulární on.	4	
PSS	Zvláštnosti oš. péče o seniory	4	24
	Stres	8	

	Školení zaměstnanců o předlékařské první pomoci (SQSS 14)	2	
	Role nelék. povolání v léčbě pacientů s onkolog. onemocněním	4	
	Vybrané kapitoly v onkologické péči I.	2	
	Stáž	4	
PSS	Zvláštnosti ošetrovatelské péče o seniory	4	26
	Umíme spolu vycházet?	6	
	Stres	8	
	Školení zaměstnanců o předlékařské první pomoci (SQSS 14)	2	
	Role nelék. povolání v léčbě pacientů s onkolog. onemocněním	4	
	Vybrané kapitoly v onkologické péči II.	2	
PSS	Zvláštnosti ošetrovatelské péče o seniory	4	24
	Školení zaměstnanců o předlékařské první pomoci (SQSS 14)	2	
	Senior v instituci	8	
	Možnosti nelék. profesí v péči o pacienty s kardiovask on.	4	
	Vybrané kapitoly v péči o pacienty s kardiovask. onemocněním	2	
	Zeptejte se na téma dialyzovaný pacient - specifika seniorů	2,5	
	Stáž	1,5	
zdravotní sestra	Senior v instituci	8	24
	Možnosti nelék. profesí v péči o pacienty s kardiovask.onemoc.	4	
	Vybrané kapitoly v péči o pacienty s kardiovask. onemocněním I.	2	
	Výživa pacientů	4	
	Školení zaměstnanců o předlékařské první pomoci (SQSS 14)	2	
	Celebrovaskulární onemocnění	4	
zdravotní sestra	Školení zaměstnanců o předlékařské první pomoci (SQSS 14)	2	27,0
	Výživa pacientů	4	
	Život na vozíku	4,5	
	Vykazování zdr. péče zdravotním pojišťovnám	4	
	Efektivní komunikace jako základ mezil. Vztahů (4 kr.)	4	
	Aplikace platné legislativy do zdr. praxe (4 kr.)	6	
	Zeptejte se na téma dialyzovaný pacient - specifika seniorů	2,5	
zdravotní sestra	Stres	8	16.5
	Výživa pacientů (4 kr.)	4	
	Školení zaměstnanců o předlékařské první pomoci (SQSS 14)	2	

	Zeptejte se na téma dialyzovaný pacient - specifika seniorů Bolest - problém nás všech (1 kr)	2,5	
ostatní pracovník	Stres Sociální služby pro seniory ve Švýcarsku Problémové a konfliktní situace v manažerské praxi Senior v instituci Jak na efektivní řízení IV. výroční kongres posk. Soc. služeb Školení zaměstnanců o předlékařské první pomoci (SQSS 14) Pro ředitele a ekonomy poskytovatelů soc. slu.	8 3 4 8 3 10 2 4	38
ostatní pracovník	Zvláštnosti ošetrovatelské péče o seniory Sociální služby pro seniory ve Švýcarsku Život na vozíku Senior v instituci Školení zaměstnanců o předlékařské první pomoci (SQSS 14) IV. výroční kongres posk. Soc. služeb Role nelék. povolání v léčbě pacientů s onkolog. onemocněním Vybrané kapitoly v onkologické péči I.	4 3 6 8 2 10 4 2	39
ostatní pracovník	Školení zaměstnanců o předlékařské první pomoci (SQSS 14) Stres Stravování v soc. službách Pro ředitele a ekonomy poskytovatelů soc. slu.	2 8 4 4	18
ostatní pracovník	Život na vozíku Stravování v soc. službách Senior v instituci Školení zaměstnanců o předlékařské první pomoci (SQSS 14)	6 4 8 2	20





Aktivizační činnosti seniorů – rukodělné práce, jsme prezentovali na velikonoční výstavě v Domě kultury města Orlová.



U našich partnerů v Polsku – Dom Pomocy Społecznej Rybnik – za okny štípe mráz a uvnitř se všichni baví na Karibské párty.



Vystoupení dětského pěveckého sboru ZŠ K. Dvořáčka  
v rámci realizace projektu Jahodové odpoledne.



Hrajeme pétanque - ukázka aktivního odpočinku v prostorách zahrady.



Návštěva z mateřinky – to je záruka setkání klidného stáří a veselého dětství.



Pilotní ročník oslav Týdne sociálních služeb přispěl k prezentaci poskytovatelů sociálních služeb ve městě a založil novou tradici.



Při felinoterapii je dobře všem – lidem i zvířatům.



Motivačně-integrační soustředění - vzdělávání pracovníků v sociálních službách v rámci realizace projektu „Ať mluvíme polsky-česky, spolu je nám vždycky hezky“.



I v zimě žijí senioři aktivně  
– netradiční sportovní zápolení v Domově důchodců Petřvald.



Při návštěvě vánoční výstavy v Domě kultury města Orlová  
si uvědomíme, že Nový rok je zase za dveřmi....