

Dům seniorů „POHODA“, o.p.s.

Výroční zpráva o činnosti a hospodaření za rok 2013



*Jak nádherně listy stárnou...,
jak prosvětlené a barevné jsou jejich dny...
(autor: John Burroughs)*

V Orlové-Lutyni dne 19.5.2014

Úvodní informace

Identifikační údaje

Název: Dům seniorů „POHODA“, o.p.s.
Právní forma: obecně prospěšná společnost
Adresa sídla: Mláďí 725, Orlová-Lutyně, 735 14
Telefon: 596 511 071
Webové stránky: www.pohoda-orlova.cz
E-mail: pohoda.orlova@seznam.cz
IČ: 25852051
DIČ: CZ25852051
Druh reg. služby: Domov pro seniory
Identifikátor služby: 3388167
Cílová skupina: senioři
Kapacita zařízení: 31
Registrace pro ošetř. a rehab. péči 87173000

Statutární orgán

Ředitelka: Bc. Naděžda Kubalová

Správní a kontrolní orgány organizace

Správní rada:

Předsedkyně: Mgr. Dagmar Klimecká
Členka správní rady jmenovaná Radou města Orlová
Starobní důchodce

Místopředsedkyně: Ing. Miroslava Šromková
Zaměstnání: tajemnice fakulty, Slezská univerzita Opava,
Obchodně-podnikatelská fakulta Karviná

Členka: Mgr. Zdeňka Kucherková
Zaměstnání: pedagog, Gymnázium a Obchodní akademie,
Orlová, p.o.

Zasedání správní rady se v roce 2013 uskutečnilo 3 x.

Dozorčí rada:

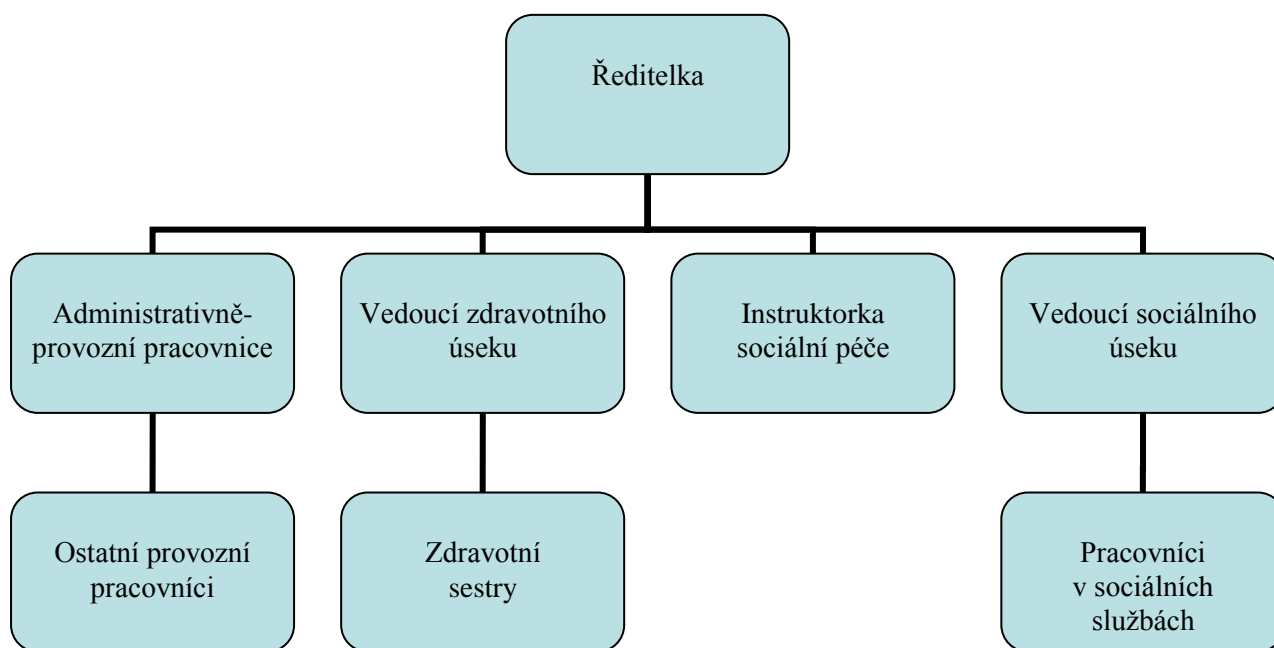
Předseda: Ing. Rostislav Šárek
Zaměstnání: pracovník pobočky ČNB pro dohled nad finančním trhem

Místopředsedkyně: Marie Pustelníková
Členka dozorčí rady jmenovaná Radou Města Orlová
Starobní důchodce

Členka: MUDr. Eva Bobáková
Starobní důchodce

Zasedání dozorčí rady se v roce 2013 uskutečnilo 3 x.

Organizační struktura organizace



* Kategorie „Ostatní provozní pracovníci“ zahrnuje:

- řidič-údržbář,
- uklízečky,
- kuchařka,
- prádlena.

Výroční zpráva o činnosti organizace

Úvod

Obecně prospěšná společnost byla zapsána do rejstříku obecně prospěšných společností, vedeného Krajským soudem v Ostravě, dne 18.02.2000 v oddíle O, vložce 110.

Dům seniorů POHODA, o.p.s. je nestátní nezisková organizace poskytující sociální a ošetrovatelskou péči cílové skupině, kterou tvoří obyvatelé města Orlová starší 65 let, jež mají sníženou soběstačnost zejména z důvodu věku, zdravotního a sociálního stavu, a jejichž situace vyžaduje pravidelnou pomoc či podporu fyzické osoby.

Posláním našeho domova je pomáhat lidem v seniorském věku, kteří se ocitli v nepříznivé sociální situaci tak, aby se dle svých možností začlenili do běžného života komunity ve městě, aby se vyhnuli sociální izolaci a nepřerušovali vztahové vazby s rodinou či přáteli.

Sociální služby jsou poskytovány celoročně a nepřetržitě.

Registrace sociální služby domov pro seniory byla schválena dne 9.7.2007.

1) Budova, zahrada

Organizace poskytuje sociální služby spojené s bydlením v částečně zrekonstruované pronajaté budově (v majetku Města Orlová). Budova se nachází v okrajové části sídliště a náleží k ní přilehlý zahradní areál. Vnitřní i venkovní prostory jsou řešeny bezbariérově, jedná se o objekt pavilónového typu, který je členěn na 2 části:

- rekonstruovaná část – obytné pokoje uživatelů služeb, pracovny personálu, společenské a sociální místnosti, jídelna, kuřárna,
- nerekonstruovaná část – technické a provozní zázemí – příprava jídla, sociální zařízení pro personál, sklady, šatna personálu, pohotovostní prádelna.

Objekt domova i zahrada jsou přístupné bezbariérově, zahrada je vybavena a přizpůsobena tak, aby cílové skupině maximálně vyhovovala a sloužila od jara do podzimu k procházkám, k odpočinku, ke konání společenských akcí, pořádaných domovem.

Vzhledem k tomu, že se v domově mění skladba klientů a poskytujeme sociální služby lidem, u nichž se s přibývajícím věkem snižuje soběstačnost, realizovali jsme v závěru r. 2013 opravu koupelen v 1-lůžkových pokojích v přízemí domova, a to tak, aby co nejvíce vyhovovaly potřebám našich klientů a jejich pohybovým možnostem. Koupelny jsme rekonstruovali tak, aby je mohli využívat nově i imobilní klienti, a to jak samostatně či s dopomocí personálu.

Výhledově plánujeme rekonstrukci tří sociálních zařízení ve 2-lůžkových pokojích v přízemí, aby dispozice vyhovovala potřebám imobilních a nesoběstačných klientů. Náklady projektu činí cca 600 tis. Kč. V r. 2013 jsme usilovali o získání dotace na přestavbu z Programu na podporu zvýšení kvality sociálních služeb Moravskoslezského kraje, avšak neúspěšně.

Dosažení bezbariérovosti pokojů je splněním hodnotících kritérií v oblasti ubytování v celostátně uznávané certifikaci Značka kvality v sociálních službách, kterou jsme získali v r. 2012 se 4 **** hodnocením a o jejíž obnovení po 3 letech budeme opět v r. 2015 usilovat.

2) Bydlení

Kapacita Domu seniorů POHODA, o.p.s. je **31 lůžek**. V přízemí se nachází 7 jednolůžkových a 3 dvoulůžkové pokoje, všechny s vlastním sociálním zařízením (WC, sprchový kout, umyvadlo) a účelovým nábytkem. V prvním patře jsou pokoje členěny do boxů a nachází se zde 6 jednolůžkových a 6 dvoulůžkových pokojů, jež jsou vybaveny základním nábytkem a umyvadlem s toaletní skříňkou. Sociální zařízení v 1. patře je společné a je umístěno na chodbě. Uživatelé mají možnost dovybavit si pokoje vlastním nábytkem či bytovými doplňky po konzultaci s vedením domova a pokud to dispozice pokoje umožňuje. Všechny pokoje jsou vybaveny signalizačním zařízením.

V roce 2013 byla provedena výměna okenních žaluzií na všech pokojích a v denní místnosti personálu.

3) Uživatelé sociálních služeb

K 31.12.2013 bylo v zařízení umístěno **31** uživatelů sociálních služeb, z toho 3 muži a 28 žen. Průměrná roční využitelnost lůžek dosáhla **99,5 %** - příloha č. 1.

Plán počtu lůžkodnů:	11315
Lůžkodny - skutečnost:	11255
Hospitalizace:	282 dnů
Dovolenky:	39 dnů

V průběhu roku 2013 ukončilo pobyt v zařízení v důsledku úmrtí 5 uživatelů, volná místa byla bez prodlení obsazována zájemci o službu. K pobytu v průběhu roku 2013 nastoupilo do zařízení 5 osob.

Průměrný věk uživatelů sociálních služeb se ve srovnání s r. 2012 nepatrně snížil z 83,9 na **83,6 let**.

Věková struktura uživatelů:

Věková kategorie 66 - 75 let:	5 uživatelů
Věková kategorie 76 - 85 let:	12 uživatelů
Věková kategorie 86 - 95 let:	14 uživatelů

Příspěvek na péči:

Příspěvek na péči náleží osobám, které jsou z důvodu dlouhodobě nepříznivého zdravotního stavu závislé na pomoci při zvládnutí základních životních potřeb (mobilita, orientace, komunikace, stravování, oblékání a obouvání, tělesná hygiena, výkon fyziologické potřeby, péče o zdraví, osobní aktivity a péče o domácnost).

Podle počtu základních životních potřeb, které klient není schopen z důvodu dlouhodobě nepříznivého zdravotního stavu zvládnout, je dávka členěna do stupňů závislosti na péči. Při vyřizování dávky je klientům nápomocna sociální pracovníce, agendu zabezpečuje Úřad práce ČR.

Příspěvek na péči dle dostupných údajů k 31.12.2013 byl přiznán celkem 29 uživatelům, z toho:

» příspěvek na péči I. stupně	ve výši 800 Kč	3 osoby
» příspěvek na péči II. stupně	ve výši 4000 Kč	10 osob
» příspěvek na péči III. stupně	ve výši 8000 Kč	6 osob
» příspěvek na péči IV. stupně	ve výši 12000 Kč	10 osob

Nárok na vrátnou poměrné části PNP vzniká při celodenním 24 hod. pobytu uživatele mimo zařízení. Neplatí však v případech hospitalizace.

Přehled o využití kompenzačních pomůcek:

» Invalidní vozík mechanický	21 uživatelů
» Invalidní vozík elektrický	1 uživatel
» Francouzské hole	2 uživatelé
» WC křeslo	10 uživatelů
» Antidekubitní matrace	7 uživatelů
» Nadstavec na WC	12 uživatelů
» Naslouchadlo	3 uživatelé
» Sprchovací židle pojízdná	13 uživatelů
» Chodítko	3 uživatelé
» Mobilní koupací lůžko	17 uživatelů

Pomůcky pro inkontinenci různého typu používalo ve sledovaném roce 29 uživatelů.

Struktura uživatelů k 31.12.2013 z hlediska mobility:

» Trvale upoutáni na lůžko:	8 uživatelů
» Mobilní s pomocí druhé osoby nebo s využitím pomůcek:	23 uživatelů

V péči o uživatele služeb a při manipulaci s nimi jsou využívány pomůcky jako elektrický zvedák, hydraulická židle, mobilní koupací Arjo lůžko, koupací křeslo Carendo, madla, dvoustupňové schůdky, koupací židle, žebříčky do postelí, glukometr, hrazdičky, protiskluzové podložky, rotana apod. Pro zlepšení kondice uživatelů se využívá rotoped, stepper, pro úlevu od bolestivých stavů bioptronová lampa.

Každý uživatel sociálních služeb má s poskytovatelem písemně uzavřenu Smlouvu o poskytování sociálních služeb. Smlouvu lze písemně oboustranně měnit, doplňovat, ale i vypovědět.

Výsledky práce s uživateli služeb

Individuální plánování: Domov má vypracován v písemné podobě systém individuálního plánování. Účelem individuálního plánování průběhu poskytování služeb je zajistit jejich poskytování v souladu s předem vyjednanými individuálními potřebami a osobním cílem uživatele tak, aby služby přispívaly k řešení jeho nepříznivé životní situace. Cílem individuálního plánování je zachovávat v dohodnuté míře takový způsob života, na jaký byl uživatel zvyklý před přijetím do našeho zařízení.

Každý uživatel má svého klíčového pracovníka, který ve spolupráci s klientem sestaví klientův individuální plán. Ten je průběžně aktualizován a vyhodnocován (čtvrtletně). Klíčoví pracovníci změny aj. zapisují do záznamových listů, které jsou součástí individuálního plánu. Klíčové pracovníky metodicky vede sociální pracovnice.

Dle výsledků vyhodnocení Barthelova testu základních všedních činností je patrné, že v průběhu roku 2013 nedošlo u 15 uživatelů ke změnám, u 5 uživatelů došlo ke zlepšení, u 11 uživatelů došlo ke zhoršení. Test obsahuje tyto základní činnosti: najedení, napití, oblékání, koupání, osobní hygiena, kontinence moči, kontinence stolice, použití WC, přesun (lůžko, židle), chůze po rovině, chůze po schodech. Testování však zahrnuje odlišnou škálu úkonů péče o vlastní osobu, než jsou hodnoceny za účelem příspěvku na péči, jeho výsledky proto nekorespondují s výší přiznaného příspěvku na péči.

Aktivizace: Nabídku aktivizačních činností a volnočasových aktivit uživatelům zabezpečuje instruktorka sociální péče. Klienti měli v průběhu roku možnost během dne vyplňovat volný čas aktivní účastí na různých zájmových skupinových či individuálních činnostech. Jednalo se o činnosti arteterapeutické, ergoterapeutické, taneční terapii, hudební odpoledne, cvičení paměti, zdravotní tělesnou výchovu, společenské hry. Při těchto pravidelných činnostech si uživatelé služeb upevňují a posilují vědomí vlastní hodnoty a důstojnosti. Dochází nejen k navazování kontaktů, zapojení se do skupiny, komunikaci, k průběžnému řešení problémů, k rozvoji jemné motoriky, ale i k celkovému obohacení a rozvoji osobnosti.

Evidence žadatelů o umístění

Podmínky k umístění uživatelů sociálních služeb do domova jsou stanoveny ve Vnitřním řádu Domu seniorů POHODA, o.p.s., veřejnosti jsou přístupné na webových stránkách zařízení. Zájemci o službu mohou informace získat také telefonicky či při osobní návštěvě, kdy jim umožníme i prohlídku domova.

V případě, že je žádost zaevidována, v co nejkratší době od podání žádosti provádíme sociální šetření, jehož hlavním cílem je zjistit skutečnou potřebnost a rozsah péče. Výběr uživatelů k přijetí k pobytu provádí sociální pracovnice na základě podkladů, získaných při sociálním šetření, a to ve spolupráci s ředitelkou domova. V průběhu roku 2013 jsme evidovali 23 neuspokojených žádostí o umístění z důvodu plné obsazenosti domova.

Pokud žadatel nesplňuje podmínky přijetí, jsou mu písemně sděleny důvody zamítnutí žádosti.

4) Rozsah poskytovaných sociálních služeb

(odpovídají výši měsíční úhrady za pobyt a stravu)

» bydlení

- částečné zařízení pokojů a společných místností,
- úklid pokojů (mytí oken, údržba záclon, vysávání, vytírání podlah, utírání prachu, úklid skříní, mytí dveří, úklid sociálního zařízení),
- výměna a praní ložního i osobního prádla,
- větrání,
- zalévání květin,

» stravování

- 4 x denně (snídaně, oběd, svačina, večeře), z toho 3 x vlastní příprava jídla a výdej, 1 x výdej obědu zhotoveného externí firmou), celodenní pitný režim

» zdravotní a ošetrovatelská péče

- **pomoc při zvládnání běžných úkonů péče o vlastní osobu** (pomoc při oblékání a svlékání, pomoc při přesunu na lůžko nebo vozík, pomoc při vstávání z lůžka, uléhání či změny poloh, pomoc při podávání jídla a pití, pomoc při prostorové orientaci a samostatném pohybu),
- **pomoc při osobní hygieně či vytvoření podmínek pro osobní hygienu** (pomoc při úkonech s ní spojených, pomoc při základní péči o vlasy a nehty, pomoc při použití WC),
- **sociálně terapeutické činnosti**, vedoucí k rozvoji nebo udržení osobních a sociálních schopností a dovedností,
- **zdravotní péče** (zajištění a zprostředkování lékařského ošetření, převazy, ošetření dekubitů, zajišťování a podávání léků, ošetrovatelská rehabilitace – polohování, vertikalizace, nácvik chůze),

» aktivizační činnosti (skupinové či individuální – dle výběru uživatelů)

- ergoterapeutické,
- arteterapeutické,
- hudebně-pohybová terapie,
- hudební terapie,
- trénink paměti,
- zdravotní tělesná výchova.,
- pomoc při obnovení či upevnění kontaktu s přirozeným sociálním prostředím,

- nácvik a upevňování motorických, psychických a sociálních schopností a dovedností,
- zprostředkování kontaktu se společenským prostředím,

► sociální podpora

- pomoc při zprostředkování příspěvků na péči,
- vedení evidence peněžních prostředků,
- poskytování informací zájemcům o službu, sociální šetření,
- základní sociální poradenství,
- pomoc při vyřizování osobních záležitostí,
- pomoc při uplatňování práv a oprávněných zájmů.

1 x měsíčně zprostředkováváme externí pedikérské a kadeřnické služby.

5) Fakultativní služby

Uživatelé mají možnost využít další služby, jež poskytujeme nad rámec základních činností. Tyto služby jsou zpoplatněny dle ceníku. Každému uživateli je evidováno využívání FS, na základě něhož se provádí měsíční zúčtování a výběr úhrad.

6) Spolupráce s jinými organizacemi, institucemi a zařízeními

Usilujeme o to, aby senioři neztráceli kontakt se společností, aby byli součástí veřejného života, abychom jim zajistili do možná nejširší nabídku kulturního a společenského vyžití, a proto vítáme možnosti spolupráce s ostatními sociálními partnery.

6.1 Napříč generacemi – spolupráce se školskými zařízeními

Naše uživatele velmi těší přítomnost a zájem dětí a mládeže. I proto udržujeme kontakty nejen s místními školami a organizacemi pro děti a mládež. Mezi dlouhodobé partnery našeho zařízení patří:

- Mateřská škola Radost, s. r. o., Orlová (Velikonoce, MDŽ, Den matek, Den seniorů, Vánoce),
- Základní škola U Kapličky Orlová (Vánoce),
- Dům dětí a mládeže Orlová – TK Kmit (projekt –Letnice),
- Dětský domov se školou Těrlicko (tematická vystoupení v průběhu roku).

6.2 Spolupráce s okolními poskytovateli

V rámci udržitelnosti projektu „Ať mluvíme polsky-česky, spolu je nám vždycky hezky“ jsme vytvářeli možnosti k setkávání se s projektovými partnery. Naše pozvání přijali na akci „Letnice“, my jsme opětovali návštěvu u polského partnera na akcích „Karnevalová zábava“, „Rozloučení s létem ve stylu 70. a 80. let“ a „Ondřejovská zábava“.

Neopomíjíme však poskytovatele sociálních služeb, kteří působí ve městě Orlová, s nimiž také udržujeme přátelské vztahy. Přidanou hodnotou setkání místních obyvatel je, že se potkají sousedé, kamarádi, spolužáci, kteří se dlouhá léta neviděli. Přijali jsme pozvání Sociálních služeb města Orlová na „Škraboškový ples“, „Vinobraní“ a „Mikulášskou zábavu“. Domov Vesna pořádal „Hippies ples“ a „Vinobraní“. V petřvaldském domově důchodců jsme s uživateli navštívili jarmark a pobavili jsme se s Moravankou v domově pro seniory Český Těšín.

6.3 Spolupráce s místními farnostmi

Zprostředkováváme uživatelům našich služeb návštěvy evangelického pastora a katolického kněze, kteří domov navštěvují především v předvelikonočním a předvánočním období a poskytují jim duchovní podporu.

6.4 Členství v profesních organizacích

Po mnoho let jsme členy **Asociace poskytovatelů sociálních služeb ČR**, což nám přináší nemalý efekt v podobě aktuální informovanosti o dění v sociální oblasti, účastníme se odborných setkání, konferencí a seminářů, které pořádá asociace pro své členy. Všichni zaměstnanci domova mají k dispozici informace o vývoji a změnách v sociálních službách z odborných časopisů Sociální péče a Rezidenční péče.

6.5 Spolupráce s Městem Orlová

Město Orlová je jedním ze zakladatelů o.p.s. a každoročně se podílí na spolufinancování provozu domova dotacemi. Městský úřad Orlová nezapomíná na své obyvatele při oslavě významných životních jubileí, starosta města našim obyvatelům blahopřeje osobně. Spolupracujeme s Úřadem práce v Orlové při vyřizování příspěvků na péči a jiných výhodách ZTP.

Komunitní plán města: Domov se podílí aktivně na procesu komunitního plánování, zajímá se o problematiku seniorů a řeší ji. Sociální služby, působící ve městě, měly možnost prezentace na akci „Korálky sociálních služeb“, která se konala v 06/2013 v prostorách Sociálních služeb města Orlová. Cílem bylo informovat veřejnost o nabídce služeb ve městě. Ocenění práce pracovníků v sociální oblasti bylo významným společenským aktem, na jehož přípravě a samotném průběhu mělo komunitní plánování nemalý podíl. Za svou příkladnou práci ve prospěch uživatelů Domu seniorů „POHODA“, o.p.s byla nominována a oceněna paní Ingrid Prokelová.

Zdravé město Orlová:

- Běh za zdravím - součástí doprovodného programu byla prezentace všech sociálních služeb města Orlová,
- Květinový den – prodej květin na podporu Ligy proti rakovině,
- Fórum zdravého města.

Dům kultury města Orlová: Naši uživatelé měli možnost navštívit muzikálové vystoupení Kočky, velikonoční a vánoční výstavu. Vedení DKMO informuje pravidelně seniory v domově o kulturním dění ve městě prostřednictvím letáků.

6.6 Spolupráce s Dobrovolnickým centrem ADRA

Na počátku roku 2013 jsme zahájili spolupráci s Dobrovolnickým centrem ADRA. Podářilo se nám najít „dobré duše“, které věnují zcela nezištně svůj volný čas druhým a potřebným. Odezva na dobrovolnickou činnost ze strany uživatelů byla pozitivní, proto ji nadále rozvíjíme a podporujeme. Zástupci domova se účastnili na sklonku roku slavnostního aktu, při němž Dobrovolnické centrum ADRA poděkovalo a také ocenilo nejlepší dobrovolníky.

6.7 Spolupráce v oblasti dárcovství

Velmi si vážíme přízně našich dárců. V souvislosti s projektem Letnice jsme obdrželi do tomboly drobné věcné dary od místních podnikatelských subjektů: Drogerie Žmolil, Oční optika Říhová, Cukrárna Magnolie, Květinářství Jana Kušová, Esam Elektro, Top móda & foto studio, Tradetex, Novo Lékárna, Řeznictví Jochymek.

Celková výše získaných finančních darů v roce 2013 činila 11 tis. Kč, naše poděkování proto patří:

p. Teofilu Benkoviči	5 tis. Kč
p. Marii Říhové	1 tis. Kč
p. Aleně Fricové	5 tis. Kč

Dar nefinanční povahy v hodnotě 3,8 tis. Kč poskytla Lékárna Salvátor.

O podpoře darujících subjektů informujeme širokou občanskou veřejnost na vývěsce ve vestibulu budovy, občasně i v článkách Orlovských novin. Přijaté dary byly smysluplně využity ke zlepšování kvality života uživatelů a podmínek v domově.

6.8 Spolupráce se zdravotnickými zařízeními

Naše zařízení úzce spolupracuje s ordinacemi praktickými i odborných lékařů dle přání a potřeb uživatelů. Většina lékařů dochází za svými pacienty do domova, změny a potřeby klientů konzultují se zdravotnickým personálem. Akutní i následnou zdravotní péči zajišťují zdravotnická zařízení dle rozhodnutí ošetřujících lékařů.

Výkony zdravotní péče: Jsme smluvními partnery Všeobecné zdravotní pojišťovny, Revírní bratrské pokladny, České průmyslové zdravotní pojišťovny a Zdravotní pojišťovny Ministerstva vnitra ČR, neboť provádíme úkony ošetřovatelské péče, které jsou indikovány lékařem. Provedené úkony jsou následně hrazeny ze zdravotního pojištění našich klientů.

6.9 Spolupráce s rodinnými příslušníky obyvatel

Spolupráce zaměstnanců domova s rodinnými příslušníky uživatelů našich služeb je dlouhodobě hodnocena velmi kladně. Návštěvy mají možnost denního vstupu do zařízení prostřednictvím čipových karet, a to v době od 8,00 do 18,00 hod., po domluvě se službu konajícím personálem kdykoliv. Rodinní příslušníci jsou ochotni pomoci svým blízkým při jednoduchých osobních asistencích, doprovázejí je do kostela, k lékaři, chodí s nimi na procházky. Naprostá většina rodinných příslušníků se zajímá o aktuální dění v domově a snaží se s námi dle možností spolupracovat, o čemž svědčí jejich přítomnost na některých akcích v domově i mimo něj. Rodiny také umožňují svým blízkým pobývat ve vlastních rodinách, někteří uživatelé si však již změnu místa pobytu příliš nepřejí, což je vždy respektováno.

7) Soutěže

Je přirozené, že člověk je tvor soutěživý, proto se naši uživatelé rádi zapojují do různých soutěží. Aktivizační pracovnice nebo sami uživatelé vyhledávají příležitosti k soutěžení. Naše každoroční účast v soutěžích, které vyhlašuje u příležitosti velikonočních a vánočních výstav Dům kultury města Orlová konečně přinesla své ovoce. V dospělé kategorii v rámci velikonoční výstavy jsme zvítězili v soutěži o nejkrásnější jarní klobouk, předvánoční chvíle klienti trávili výrobou netradičního adventního věnce, který pak zvítězil na vánoční výstavě. Potěšilo nás, že zástupci DKMO navštívili domov a předali osobně drobné dárky.

8) Iniciativy

Vedení domova zvažuje zahraniční spolupráci formou projektové činnosti s Chorvatskem. Jelikož město Orlová navázalo v předchozích letech družbu s městem Crikvenica, navštívili zástupci domova v 09/2013 poskytovatele sociálních služeb v Crikvenici a diskutovali o možnostech případné spolupráce.

9) Psali o nás....

- ▶ Ročenka města Orlová 2013,
- ▶ místní tisk – Orlovské noviny,
- ▶ webové stránky – www.pohoda-orlova.cz,
- ▶ celoměstská akce poskytovatelů - Korálky sociálních služeb,
- ▶ časopis Sociální služby,
- ▶ webové stránky – www.znackakvality@info.cz.

10) Údaje o zaměstnancích

Organizace má vytvořen stabilizovaný pracovní tým, k 31.12.2013 zaměstnávala **19 kmenových zaměstnanců**, z toho 11 v přímé péči o uživatele (nepřetržitý provoz). Průměrný evidenční přepočtený počet zaměstnanců činí 18,3. V průběhu roku organizace dle potřeby využívala institut „Dohody o provedení práce“ - údržba,

zástup v době čerpání řádné dovolené, nutriční poradkyně a další v celkovém rozsahu 1047 hodin.

11) Vzdělávání a odborné proškolení zaměstnanců

Název semináře	Počet účastníků
Etika v práci pečovatele	8
Aktivizace seniorů	16
Komunikace s klienty s důrazem na inkontinentního klienta	14
Adaptační proces	10
Využití expresivních technik v sociální práci	1
Nový občanský zákoník a jeho dopady na poskytovatele	3
Jak na trénování paměti	1
Psychologie managementu	1
Individuální plánování	1
Demence	1
Supervize	11
Změny v účetnictví NNO a účetní závěrka	1
Odborná stáž	1

Vedení domova důsledně sleduje dodržování zákonné povinnosti celoživotního vzdělávání pracovníků v sociálních službách. Vedením agendy je pověřena sociální pracovnice. Certifikáty a osvědčení jsou evidovány každému zaměstnanci v jeho vzdělávacím spise. V roce 2013 absolvovali všichni pracovníci v přímé péči o uživatele minimálně 24 vzdělávacích hodin.

Poznatky ze vzdělávacích akcí, ale i získané samostudiem z odborných knih a časopisů (nakladatelství: Grada, Portál, Anag, časopisy: Sociální péče, Rezidenční péče, Zpravodaj AÚSP...) zaměstnanci předávali na pracovních poradách kolegyním a snažili se aplikovat příklady dobré praxe.

Každoročně umožňujeme zaměstnancům absolvovat na pracovišti školení řidičů pro řízení referentských vozidel, stejně tak dbáme na bezpečnost práce a provádíme periodické školení v bezpečnosti práce a požární ochraně.

12) Informační tok

Předávání důležitých změn a novinek probíhá při každém střídání směn. Další způsob předávání informací je prostřednictvím sešitu vzkazů a nástěnky na sesterně. Pracovníci THP si předávají některé typy informací písemně elektronicky. Pravidelně 1 x měsíčně se konají provozní a klientské porady kolektivu. Se zápisy z porad jsou zaměstnanci písemně seznamováni. Zaměstnanci, kteří se účastní externích seminářů, seznamují s důležitými informacemi další členy pracovního týmu na pracovních poradách.

13) Činnost kontrolních orgánů, šetření

V roce 2013 proběhly:

✓ kontrola pojistného na sociální zabezpečení a příspěvku na státní politiku zaměstnanosti **OSSZ Karviná** za období 1.11.2010 – 30.6.2013,

✓ daňová kontrola **Finančního úřadu Ostrava** za účelem provádění rozpočtové kázně (dotace MPSV ČR 2008),

✓ kontrola **Krajské hygienické stanice Moravskoslezského kraje** se zaměřením na stravovací provoz,

✓ kontrola **Krajské hygienické stanice Moravskoslezského kraje** se zaměřením na provoz domova (požadavky zákona č. 258/2000 Sb., o ochraně veřejného zdraví, vyhlášky č. 306/2012 Sb., o podmínkách předcházení vzniku a šíření infekčních onemocnění a hygienických požadavcích na provoz, kontrola proočkovanosti proti pneumokokovým nákazám).

O průběhu a výsledku jednotlivých kontrol jsou vyhotoveny protokoly, kontrolními orgány nebylo zjištěno porušení předpisů ani nebyla uložena nápravná opatření či pokuty.

14) Grantová politika

Financování společnosti je zajišťováno vícezdrojově. Vlastními zdroji příjmů jsou úhrady klientů za pobyt a stravu a příjmy z příspěvků na péči, tyto jsou však k zajištění provozu domova nedostatečné. Organizace se aktivně zapojuje do grantové politiky a usiluje tak o získání potřebných finančních prostředků pro zajištění chodu domova i zvyšování kvality služeb. V roce 2013 jsme zpracovali a předložili **celkem 10 projektových žádostí**, z nichž 4 byly podpořeny a realizovány.

Přehled realizovaných projektů:

Poskytovatel: Město Orlová
Účel: Úhrada provozních nákladů Domu seniorů „POHODA“, o.p.s. na rok 2013
(neinvestiční dotace)
Výsledek: úspěšný – skutečně vyčerpáno **300 tis. Kč**

Poskytovatel: Ministerstvo práce a sociálních věcí ČR
Zprostředkovatel: Moravskoslezský kraj
Účel: Částečná úhrada mzdových nákladů Domu seniorů „POHODA“, o.p.s. v roce 2013
(neinvestiční dotace)

1. výzva: úspěšný – skutečně vyčerpáno **1 211 tis. Kč**
2. výzva: úspěšný – skutečně vyčerpáno **285 tis. Kč**

Poskytovatel: Město Orlová
Účel: „Letnice – zahradní slavnost“ (akce pro seniory)
(neinvestiční dotace)
Výsledek: úspěšný – skutečně vyčerpáno 6 tis. Kč

Náplní projektu Letnice byla jednodenní aktivita pro seniory. Došlo k setkání zástupců seniorů orlovských poskytovatelů a zástupců partnerských organizací z polského příhraničí, které mělo za cíl jednak posílit partnerství všech organizací, navázané předchozím projektem, ale také připomenout a oživit křesťanskou tradici svátku Letnice. Součástí byl kulturní program.

V rámci česko-polského příhraničního partnerství jsme navázali na předchozí projekt, jehož náplní byly aktivity pro uživatele i zaměstnance. Pokračující projekt „Polsko-české setkávání – partnera bližší poznávání“ je prohloubením spolupráce projektových partnerů – Domova pro seniory Kamenec Ostrava a Domu Pomocy Społecznej Gorzyce a je zaměřen na poznání euroregionů Těšínské Slezsko a Silesia. Zahrnuje celkem 10 aktivit, při nichž budeme hledat společné kořeny, poznávat historii, řemesla, památky a ochutnávat krajové speciality. Ústřední myšlenkou projektu je integrace seniorů do společnosti, podpora imobilních a zároveň přestárých osob, které se v dnešní přetechizované době díky expanzi modernizace a současně deficitu osobního kontaktu a zájmu produktivní části populace ocitají na periferii společnosti. S realizací v případě schválení žádosti se počítá v r. 2014. Výdaje projektu: 5.420,90 EUR, příspěvek ERDF: 4.607 EUR. S výdaji, spojenými s realizací projektu, již bylo kalkulováno při sestavování rozpočtu Domu seniorů „POHODA“, o.p.s. na rok 2014.

Nepodpořené projekty:

Poskytovatel: Nadace OKD
Účel: Žijeme retro – Den horníků (akce pro seniory)
(neinvestiční dotace)
Výsledek: neúspěšný, nerealizováno

Poskytovatel: Nadace Olgy Havlové
Účel: vzdělávání pracovníků
(neinvestiční dotace)
Výsledek: neúspěšný, nerealizováno

Poskytovatel: Moravskoslezský kraj
Účel: Výtvarné dílo – zrcadlo lidské duše (aktivizační činnosti seniorů, výtvarné techniky, spolupráce s DDM Orlová)
(neinvestiční dotace)
Výsledek: neúspěšný, nerealizováno

Poskytovatel: Moravskoslezský kraj
Účel: Přestavbou ke zvýšení kvality (odstranění architektonických bariér - rekonstrukce koupelen v přízemí)
(investiční dotace)
Výsledek: neúspěšný, nerealizováno

Poskytovatel: **Moravskoslezský kraj**
Účel: financování běžných výdajů souvisejících s poskytováním sociálních služeb (neinvestiční dotace)
Výsledek: **neúspěšný, nerealizováno**

Výroční zpráva o hospodaření organizace

Dům seniorů „POHODA“, o.p.s. vykonával v roce 2013 pouze hlavní činnost, výsledkem hospodaření byl **zisk ve výši 248. 045,38 Kč.**

Hospodářský výsledek za rok 2013 (v tis. Kč)

Ukazatel	Celkem
Náklady	7913
Výnosy	8161
Hospodářský výsledek:	248

Struktura nákladů za rok 2013 (v tis. Kč)

Druh nákladu	Částka
Spotřeba materiálu	643
Spotřeba energie	165
Spotřeba ost. nesklad. dodávek (teplo, voda, plyn)	685
Opravy a udržování	386
Cestovné	6
Ostatní služby (audit, prádlo, vzdělávání, telekomunikace, odpady, revize, poštovné, nájem, strava, DDNM, závodní PP, servis, pojistné...)	889
Mzdové náklady	3755
Zákonné sociální pojištění	1257
Silniční daň	4
Jiné ostatní náklady	27
Odpisy dlouhodobého hmot. a nehmot. majetku	92
Členské příspěvky	4
Celkové náklady	7913

Komentované položky:

→ **Opravy a údržba:** meziroční nárůst, rozpočtováno 60 tis. Kč, zahrnuta neplánovaná oprava koupelen v 1-lůžkových pokojích v přízemí domova v objemu 298 tis. Kč.

→ **Ostatní služby:** meziroční pokles o 158 tis. Kč, k úspoře došlo u především u nákupu služeb: stravování, účetnictví, vzdělávání.

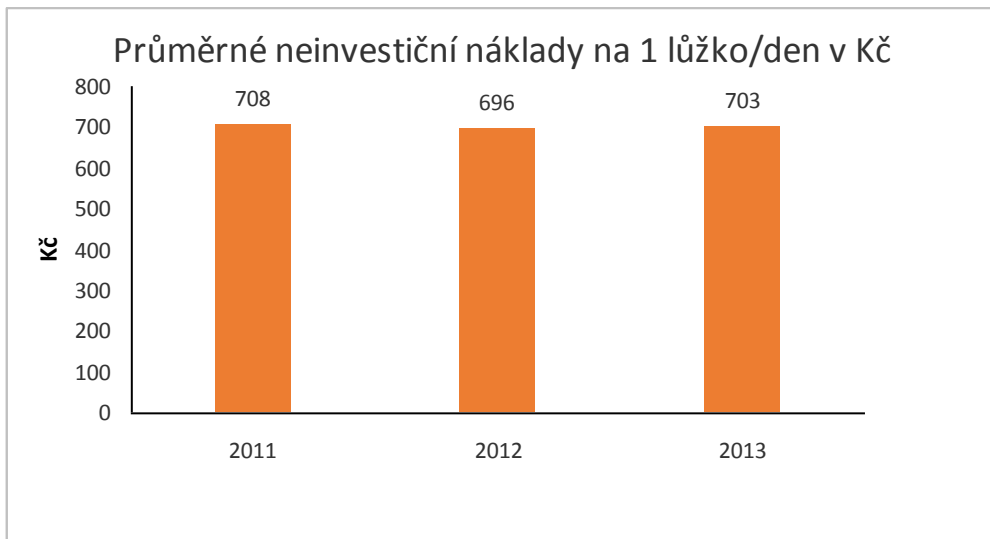
→ **Odpisy:** rozpočtované náklady: 150 tis. Kč, skutečnost: 92 tis. Kč. Zůstatková cena majetkových položek, které tvořily podstatnou část ročních odpisů v minulých letech (za r. 2012 činily odpisy 218 tis. Kč) je již nulová. V r. 2013 organizace nepořídila žádný majetek v kategorii nad 40 tis. Kč. Dochází ke stárnutí dříve pořízeného majetku a v následujících letech bude nutné investovat do jeho obnovy.

→ **Celkové náklady:** meziroční nárůst o 20 tis. Kč, v porovnání se sestavený rozpočtem celková položka nepřekročena – úspora 258 tis. Kč.

Celkové průměrné neinvestiční náklady na 1 lůžko/den činily 703,-- Kč.

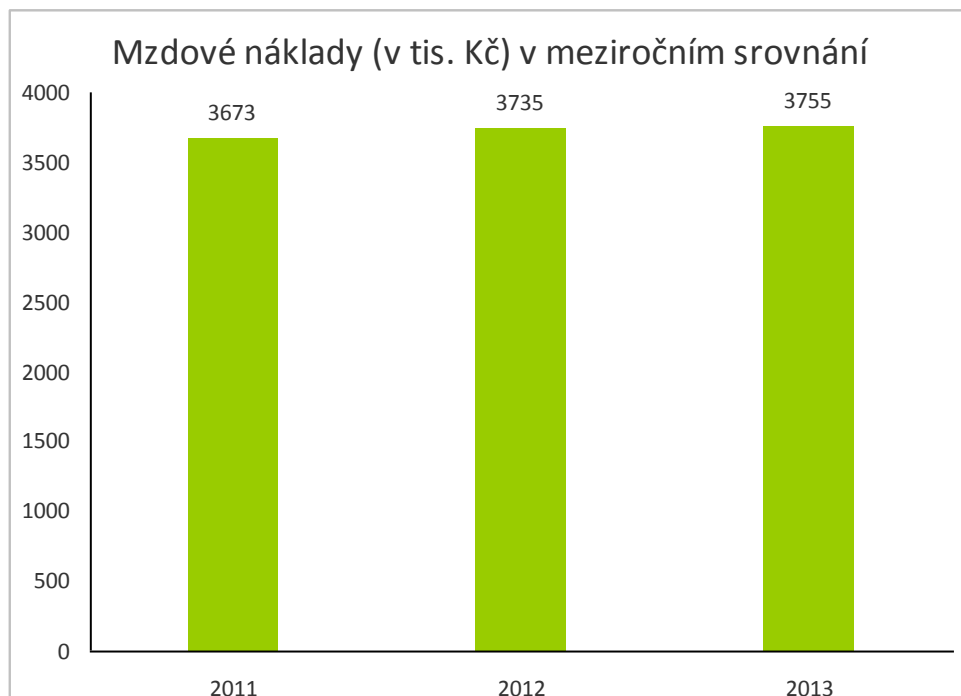
Srovnání zobrazuje graf č. 1: Průměrné neinvestiční náklady na 1 lůžko/den v Kč.

Graf č. 1:

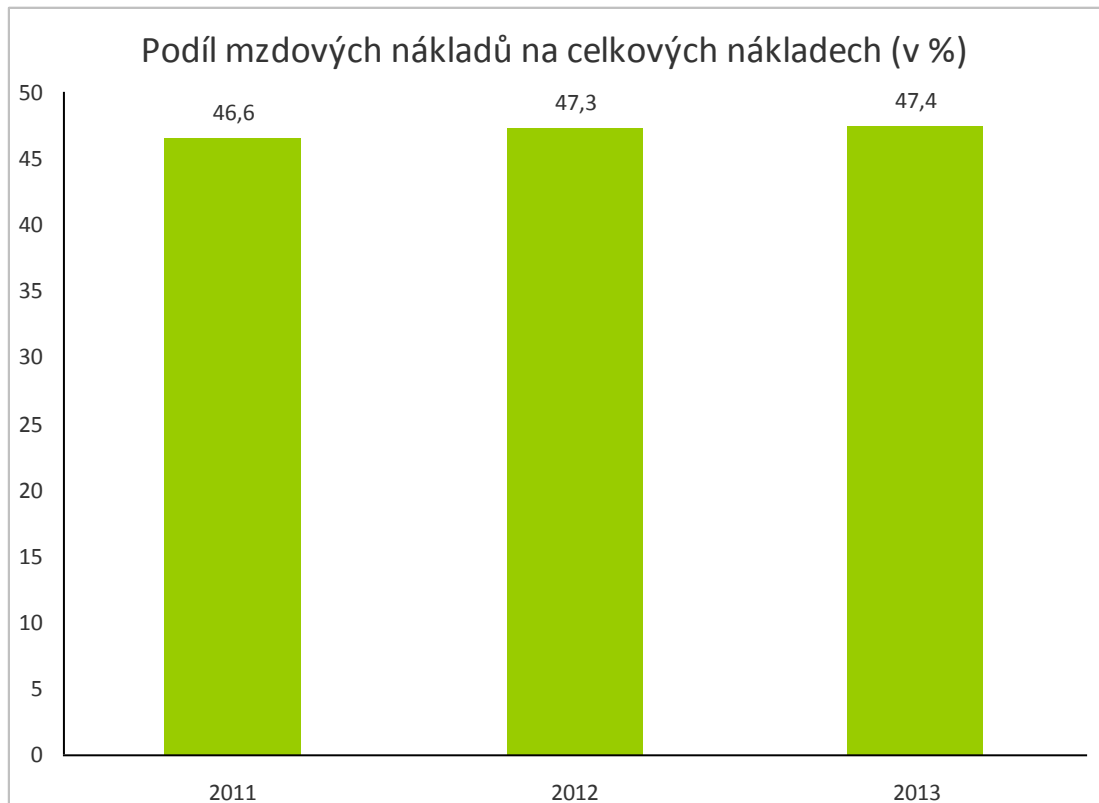


Mzdové náklady: Jelikož mzdové náklady tvoří každoročně pro organizaci významnou nákladovou položku, jsou zachyceny v grafech č. 2 a 3.

Graf č. 2:



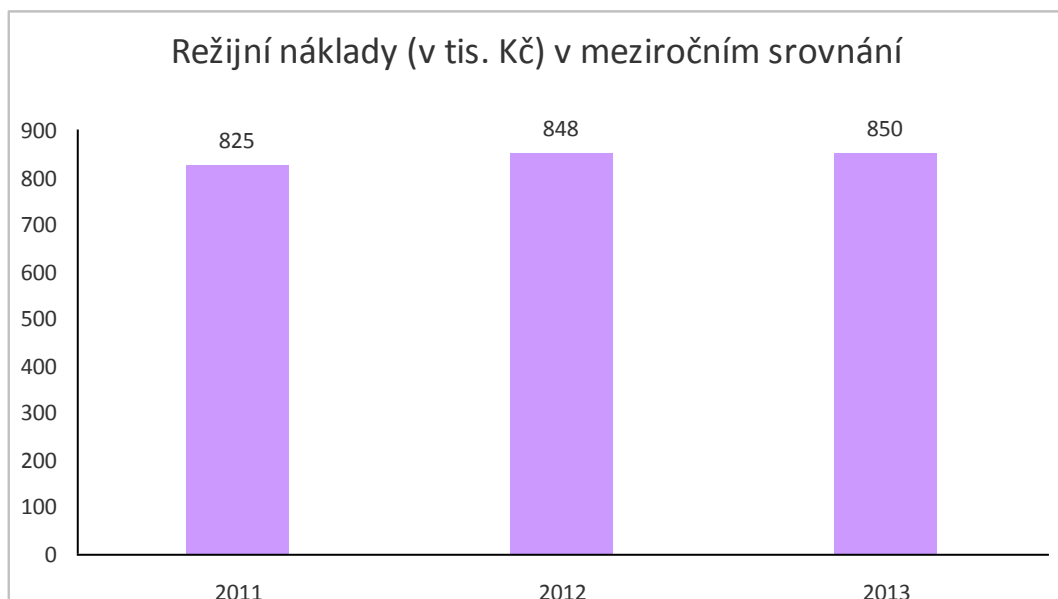
Graf č. 3:



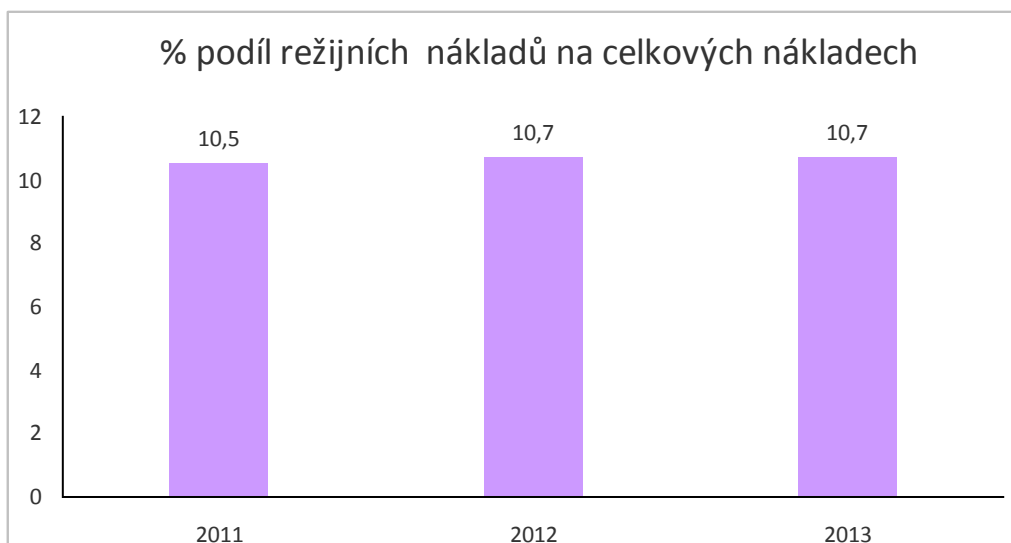
Výše celkových mzdových nákladů na statut. zástupce v r. 2013: 520.007,-- Kč.

Režijní náklady: zahrnují spotřebu elektrické energie, spotřebu tepla, vody a zemního plynu.

Graf č. 4:



Graf č. 5: Komentář: Vedení domova se dlouhodobě daří výši režijních nákladů držet na stejné úrovni.



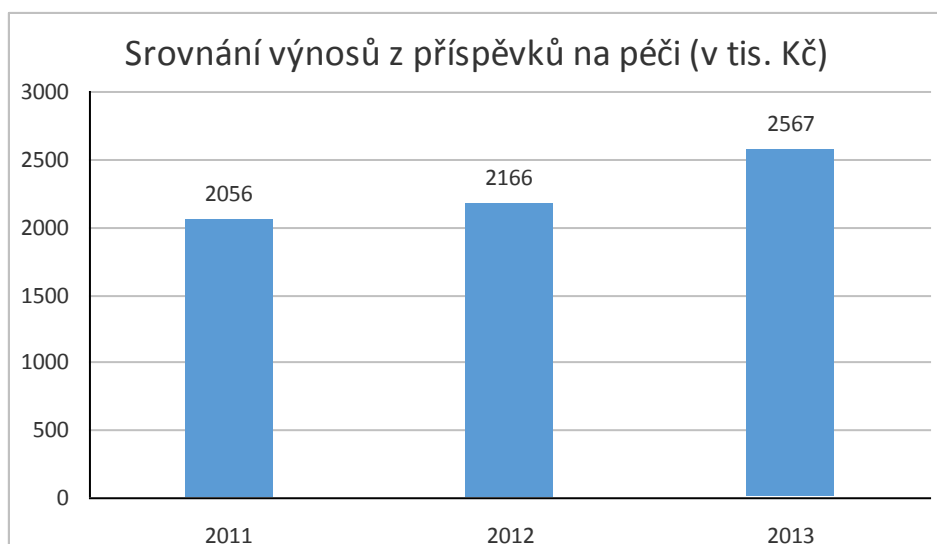
Přehled výnosů za rok 2013 (v tis. Kč)

Druh výnosu	Částka
Tržby z prodeje služeb	6292
Zúčtování fondů	45
Ostatní výnosy	5
Úroky	6
Příspěvky, dary	11
Provozní dotace: z toho:	1802
- Město Orlová	306
- MPSV ČR	1496
Celkem	8161

Položka „Tržby z prodeje služeb“ zahrnuje:

- platby klientů za pobyt a stravu ve výši 3 167 450,00 Kč,
- příspěvky na péči ve výši 2 567 354,00 Kč,
- výkony zdravotní péče ve výši 305 520,41 Kč,
- refakturace za teplo, vodu, soukromé jízdy, stravu zaměstnanců, poplatky za hospitalizace klientů ve výši 218 825,00 Kč,
- poskytování fakultativních služeb ve výši 33 302,00 Kč.

Graf č. 6: Komentář: V meziročním srovnání došlo k nárůstu výnosů z příspěvků na péči o 401 tis. Kč. Vyšší stupně závislosti na péči korespondují s vyšší přiznaného příspěvku na péči. Z výsledku Barthelova testu vyplývá, že došlo v průběhu roku ke zhoršení stavu u 11 uživatelů, což je v přímé závislosti na zvýšené potřebě péče. V průběhu roku 2013 jsme žádali o přehodnocení výše příspěvku na péči u klientů, jejichž stav se zhoršil a jsou na komplexní péči závislí. Dávka je přiznána klientům zpětně od doby podání žádosti o přiznání příspěvku na péči a časově náleží do tohoto účetního období.



Podíl úhrad za pobyt a stravu na celkových finančních zdrojích společnosti: 38,8 %
 Podíl příspěvků na péči na celkových finančních zdrojích společnosti: 31,5 %

Informace o vývoji a stavu fondů k 31.12.2013

Účet 911 – fondy: 54.323,90 Kč (zde je účtováno o technickém zhodnocení budovy - v majetku Města Orlová, realizovaném z dotace Města Orlová v r. 2001- zvuková signalizace. Budovu má o.p.s. v pronájmu a vlastník – Město Orlová, nedalo souhlas s odepisováním).

Stav pohledávek a závazků k 31.12.2013 (v Kč)

Pohledávky:

Odběratelé	103 922,40
Poskytnuté provozní zálohy	107 201,00
Ostatní pohledávky	44 413,00
Náklady příštích období	7 296,00
Příjmy příštích období	3 265,00

Po lhůtě splatnosti nejsou žádné pohledávky, jedná se pouze o pohledávky krátkodobé.

Závazky:

Dodavatelé	405 599,19
Zaměstnanci	317 805,00
Daňový závazek	-32 609,00
Sociální a zdravotní pojištění	187 333,00
Výdaje příštích období	110 038,07
Dohadné účty pasivní	81 000,00

Po lhůtě splatnosti nejsou žádné závazky.

Účetní jednotka neměla k 31.12.2013 splatné závazky pojistného na sociálním zabezpečení a příspěvku na státní politiku zaměstnanosti ani veřejného zdravotního pojištění. Účetní jednotka taktéž neměla k 31.12.2013 evidovány daňové nedoplatky u místně příslušných finančních orgánů.

Stav a struktura majetku k 31.12.2013 (v tis. Kč)

Účet	Aktiva	Stav k 31.12.2013
018	Drobný dlouhod. nehmotný majetek (DDNM)	19
021	Stavby	1051
022	Samost. movité věci a soubory movitých věcí	1667
028	Drobný dlouhodobý hmotný majetek (DDHM)	2781
042	Nedokončený dlouhodobý hmotný majetek	5
078	Oprávky k DDNM	-19
081	Oprávky ke stavbám	-282
082	Oprávky k samost. movitým věcem	-1661
088	Oprávky k DDHM	-2782
112	Materiál na skladě	2
311	Odběratelé	104
314	Poskytnuté provozní zálohy	107
315	Ostatní pohledávky	44
341	Daň z příjmů	79
211	Pokladna	70
221	Bankovní účet	2638
381	Náklady příštích období	8
385	Příjmy příštích období	3
	Celkem	3834

Výše úhrad za pobyt v zařízení v roce 2013

Výši úhrad za pobyt a stravu v domově schválila po předchozím návrhu ředitelky správní rada. V meziročním srovnání vzrostla denní sazba o 7,-- Kč/den, tj.

Ubytování a celodenní strava: 1-lůžkový pokoj: 314,-- Kč/den
 Ubytování a celodenní strava: 2-lůžkový pokoj: 279,-- Kč/den

Závěrečné shrnutí

Výrok auditora k účetní závěrce:

Podle zprávy auditora ze dne 28.4.2014: **Účetní závěrka podává věrný a poctivý obraz aktiv, pasiv, finanční situace společnosti Dům seniorů POHODA, o.p.s. k 31.12.2013 a nákladů, výnosů a výsledků jejího hospodaření za rok 2013 v souladu s českými účetními předpisy.**

Výhled do roku 2014

Také v roce 2014 bude Dům seniorů „POHODA“, o.p.s. financován z více zdrojů. Největší objem finančních prostředků očekáváme z plateb uživatelů sociálních služeb, dále pak z příspěvku na péči, dotace MPSV ČR, příspěvku Města Orlová, od zdravotních pojišťoven i drobných dárců a sponzorů. U fakultativních služeb došlo metodicky k podstatným změnám, předpokládáme jejich minimální využívání a s tím související pokles tržeb v této položce výnosů, která však je v poměru k ostatním položkám výnosů zanedbatelná.

Přejeme si, aby v roce 2014 došlo k realizaci česko – polského projektu s názvem „Polsko-české setkávání – souseda bližší poznávání“, díky němuž aktivně naplníme a zpestříme život seniorům, kteří v domově žijí a současně poskytneme dostatečnou míru podpory našim zaměstnancům. Rovněž se budeme snažit o maximální a efektivní využívání prostředků z příspěvků na péči ve prospěch péče o uživatele, také se soustředíme na potřebnou obnovu inventáře. Pevně věříme, že díky našemu každodennímu úsilí na zvyšování kvality sociálních služeb zde uživatelé najdou místo, kde se cítí být opravdu doma.

- Přílohy:
1. *Roční přehled o využitelnosti lůžkové kapacity*
 2. *Nejdůležitější momenty r. 2013 obrazem*

Zpracovala: Bc. Haroková

Schválila: Bc. Kubalová


.....
ředitelka

Dům seniorů POHODA, o.p.s.
Mladá 25
Orlové - Lučimě 735 14

OBLOŽNOST LŮŽEK ZA ROK 2013

Středisko: DS Pohoda

	Leden	Únor	Březen	Duben	Květen	Červen	Červenec	Srpen	Září	Říjen	Listopad	Prosinec
Klientů:	30,77	31,00	30,52	30,90	30,52	30,93	30,77	31,00	31,00	31,00	31,00	30,65
Plán počtu lůžek:	31,00	31,00	31,00	31,00	31,00	31,00	31,00	31,00	31,00	31,00	31,00	31,00
Lůžkodny:	954,00	868,00	946,00	927,00	946,00	928,00	954,00	961,00	930,00	961,00	930,00	950,00
Plán počtu lůžkodnů:	961,00	868,00	961,00	930,00	961,00	930,00	961,00	961,00	930,00	961,00	930,00	961,00
% obloženosti:	99,27	100,00	98,44	99,68	98,44	99,78	99,27	100,00	100,00	100,00	100,00	98,86

Průměrná obloženost za středisko od počátku roku: **99,48 %**

Celková průměrná obloženost od počátku roku: **99,48 %**

Vytiskl: Gavlasová Jana, DiS.

Dne: 11.2.2014 13:41

Vyděnáno v IS Cygnus (SN038)

1/1



Na Hromnice - o hodinu více – naše tradiční únorové výletování



Vzpomínáme na „květinové děti“ – navštívili jsme Hippies ples v Domově Vesna



Slavíme Velikonoce – taneční vystoupení dětí Mateřské školy Radost, s. r. o.



Máme radost z výhry v soutěži Domu kultury města Orlová
„O nejkrásnější jarní klobouk“



Připomněli jsme si tradici Letnic – děkujeme za finanční spoluúčast Městu Orlová



Zvíře je věrný společník – návštěva canisteputa